

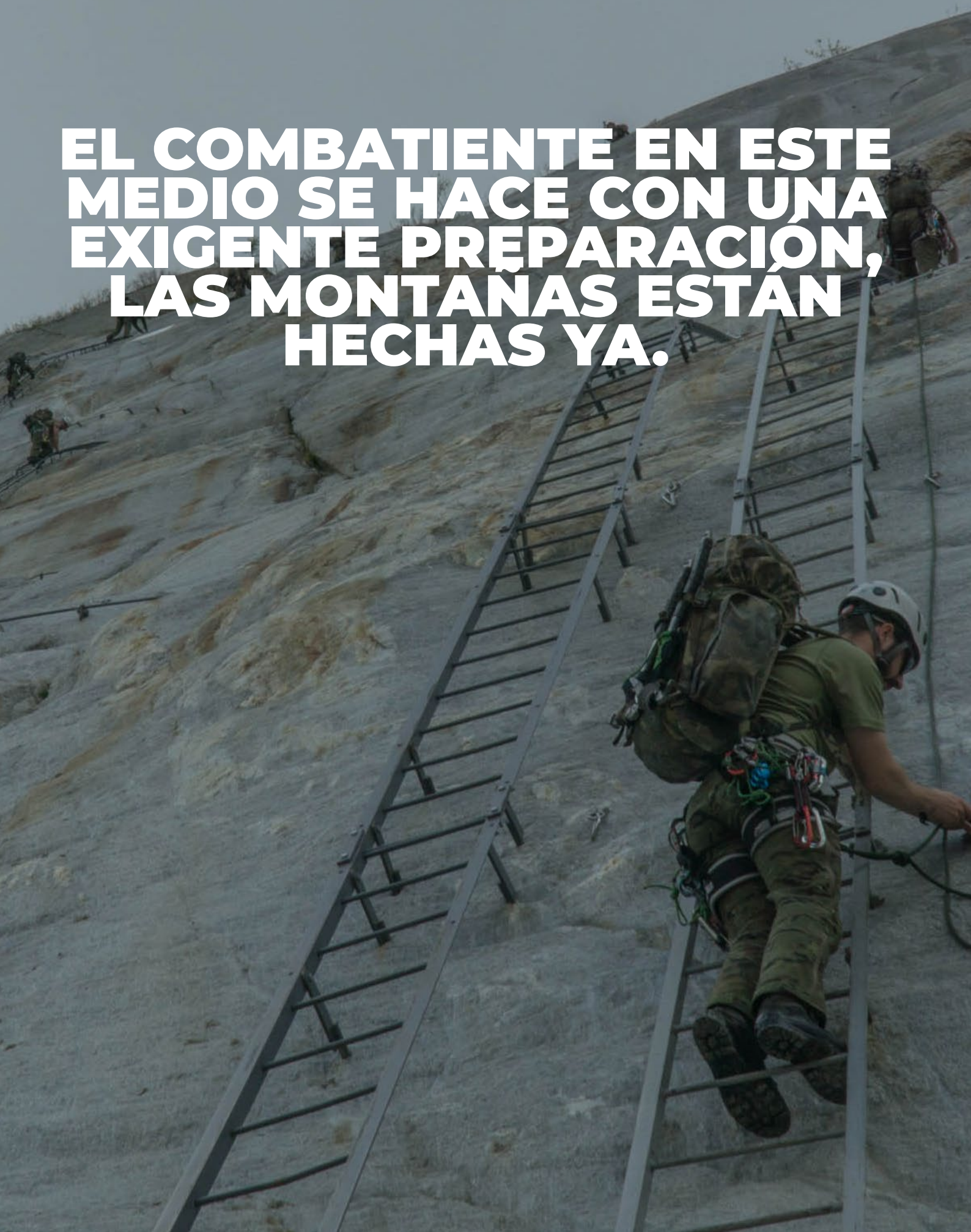


TROPAS DE MONTAÑA



REVISTA DE LAS TROPAS DE MONTAÑA
HECHA EN LAS ALTURAS
NÚMERO 004 ENERO 2020 - AÑO MMXX

**EL COMBATIENTE EN ESTE
MEDIO SE HACE CON UNA
EXIGENTE PREPARACION,
LAS MONTANAS ESTAN
HECHAS YA.**



CONSEJO EDITORIAL**EDITA:**

NIPO: 083-19-055-X (edición en línea)
 NIPO: 083-19-056-5 (impresión bajo demanda)
 ISSN: 2659-5818 (edición en línea)
 App Revistas Defensa: disponible en tienda Google
 Play <http://www.play.google.com/store>
<https://publicaciones.defensa.gob.es/revistas.html>

Esta revista se puede solicitar en papel en la modalidad de impresión bajo demanda.

DIRECCIÓN

COL. DAVID VAQUERIZO RODRÍGUEZ. JEFE DEL RICZM "GALICIA" 64

CONSEJO DE REDACCIÓN

COL. MANUEL FRANCISCO GAMBIN AGUADO
 TCOL. FRANCISCO DE AZIS IRANZO LACAMBRA
 SBMY. ALFREDO PRADILLA CRUZ
 STTE. ANTONIO TENA SANZ

DISEÑO Y MAQUETACIÓN

STTE. ANTONIO TENA SANZ
 CBO. CARLOS ALVARADO CUEVA

COLABORADORES

COL. JOSÉ ANTONIO JAÑEZ BLANCO. DIRECTOR DE EMMOE
 TCOL. JULIO FERNÁNDEZ CASAMAYOR. JEFE DE LA JADM
 TCOL. JAVIER MORENO BARDAVÍO. ANALISTA DE MONTAÑA DE LA JADM
 SDO. DAVID PUERTA ALEMÁN (fotografía)

REDACCIÓN Y DISTRIBUCIÓN

Órgano de Comunicación Pública
 del Regimiento de Infantería "Galicia" 64
 de Cazadores de Montaña
 Acto San Bernardo, S/N
 22700 Jaca - Huesca
 Tfn: 974 29 86 16
 E-mail : regimientogalicia@mde.es

DISEÑO PORTADA

Montaje fotográfico, perfil Cazador de Montaña sobre roca y de fondo franqueo de semipermanente con equipo de combate durante la ejecución de un tema táctico.

**SUMARIO****PROLOGO**

COL. D. David Vaquerizo Rodríguez. Jefe del RICZM "Galicia" 64 **5**

EDITORIAL

GD. Antonio Ruíz Olmos. Jefe de la División San Marcial **7**

ZOOM A LA ACTIVIDAD DE LAS UNIDADES

- RICZM "Galicia" 64
 - RICZM "América" 66
 - GACA I/20
 - BONZAP I
 - BCG BRI ARAGÓN I
 - EMMOE
 - JAD MON **8**

UNIDADES**MOE**

Sergio Jurado Ruíz. Cap. Jefe del EO de Montaña del GOE II **13**

EMMOE

José Antonio Jañez Blanco. Director de la EMMOE **16**

GC

Ramón Campillo del Río. Col. Jefe Serv. de Montaña GC **18**

UME

Juan Carlos Olaya. Jefe del EM UME **22**

FORMACIÓN**PRESENTACIÓN NUEVO JEFE**

Jorge Egea Sobreviela. Jefe dpto. de montaña de la EMMOE **26**

PREPARACIÓN**COLABORACIÓN CON LA BRIGADA DE MONTAÑA FRANCESA**

Manuel Francisco Gambin. Jefe del RICZM 66 **29**

GRUPO MILITAR DE ALTA MONTAÑA**HORIZONTES DESCONOCIDOS**

Miguel Ángel García Larrosa. Miembro del GMAM **30**

DOCTRINA**ANÁLISIS DE ACCIDENTES E INCIDENTES EN MONTAÑA**

Julio Fernández Casamayor. Jefe de la JADM **34**

PUBLICACIONES MILITARES DE MONTAÑA CLIMA FRÍO

Javier Moreno Bardavío. Analista de JADM **38**

RECORRIDO POR LA HISTORIA**LAS TORRES DE ESCALADA DE LAS UNIDADES DE MONTAÑA**

José Barón Hidalgo. Brigada (R) **40**

DESDE EL INTERIOR DEL BCZM "MONTEJURRA"

César Mazás Arias. Jefe de la BON "Montejurra" **44**

VETERANOS**AESVM**

Juan Gurrea Gracia. Coronel retirado **46**

CHASCARRILLOS MILITARES**EL TENIENTE "HORNIMANS"**

David Vaquerizo Rodríguez. Jefe del RICZM 64 **48**

La Dirección de la revista, no se responsabiliza de la opinión expresada por los colaboradores en sus artículos.



**AQUÍ EN LA PREPARACIÓN
PARA EL COMBATE SOLO
VALE UN CAMINO:
EL QUE CONDUCE
A LA EXCELENCIA**

PROLOGO



Este ejército que ves, vago al yelo y al calor

TROPAS DE MONTAÑA

Presentamos esta 4ª edición de Tropas de Montaña con la mirada puesta en el cambio, como no puede ser de otra manera.

En esta ocasión, esta transformación entraña una dualidad: de un lado, afecta a la propia Revista, pues el Regimiento de Cazadores "Galicia" cede el liderazgo en la dirección y edición a la Brigada "Aragón", habida cuenta que esta aglutina, desde el 1 de enero del 2020 a las unidades con capacidad de montaña y combate en clima frío del Ejército de Tierra.

De otro, y precisamente por este hecho, la que implica a las Tropas de Montaña. Se consume hoy una nueva adaptación orgánica y, sin embargo, desconocemos hacia dónde vamos. Cuando creíamos alcanzado, si no el pico, al menos el collado que permite a la unidad reagruparse, equiparse y retomar fuerzas para el asalto final, el objetivo cambia. ¿Por qué?

La adaptación al cambio, la flexibilidad, es consustancial a nuestras unidades, implica disciplina, austeridad y espíritu de sacrificio, virtudes estas que hemos cultivado en sus ásperos, exigentes y despiadados escenarios, y ahora, nuevamente, nos aprestamos a asumir los propósitos del mando.

Pero nada aterra más a un soldado –supongo que a todo hombre– que la incertidumbre. Lo que preocupa no es el cambio,

necesario, reto permanente y obligado; lo que estremece es desconocer el objetivo final. ¿Hacia dónde nos dirigimos? Y, sobre todo, ¿para qué?

Acaso, el primer paso debería ser definir el proyecto: ¿qué capacidades de actuación en montaña y clima frío quiere el Ejército? ¿Es necesaria realmente esta capacidad? ¿A qué coste? ¿Con qué implicaciones? Esta es la duda que atenaza al Cazador. No se teme la respuesta, ni estremece el camino, solo la incertidumbre.

Es esta una pregunta que viene de lejos. Cuando se me planteó por primera vez aduje que las Unidades de Montaña deberían de desaparecer, que si el problema es de número (Brigadas, Batallones o Soldados), nada más fácil que no disponer de ellas. Pero tan persuadido estoy de la necesidad de esa capacidad, no ya de intervenir en los actuales y futuros y previsibles escenarios, sino como campo de instrucción – ¡el mejor!, nadie se engañe– que estoy plenamente convencido que todo soldado debería obtener esta aptitud: vivir, moverse y combatir en montaña. Que nadie lo dude, nada más se necesita.

Pero no nos dejemos llevar por la frustración o la desesperanza. El reto implica siempre –hoy más– una oportunidad. Y, ahora, disfrutemos de estas páginas.

David Vaquerizo Rodríguez
Coronel jefe del RICZM "Galicia" 64



LA MONTAÑA SANCIONA LOS ERRORES

EDITORIAL



En estos días las unidades de montaña se agruparán en la Brigada "Aragón" I y esta quedará encuadrada en la División Castillejos. Se completará así un periodo en el que el Cuartel General de la División San Marcial ha tenido la responsabilidad de potenciar la capacidad de montaña en el Ejército de Tierra, en cumplimiento del propósito y directrices del JEME y de las órdenes del jefe de la Fuerza Terrestre.

Han sido unos años intensos en los que se ha dotado de la mayor parte del equipo y material técnico que necesitan, se ha consolidado su adiestramiento interarmas mediante ejercicios anuales tipo y se ha impulsado su instrucción, contribuyendo a la definición de un modelo de enseñanza que reconoce y resuelve la necesidad de que el combatiente en montaña cuente con una preparación técnica muy cualificada derivada de la alta exigencia del medio en el que tiene que vivir, moverse y combatir. Todo al mismo tiempo que los dos batallones de montaña participaban en la operación L/H, organizando el GTLP encuadrado en los contingentes generados por sus respectivas Brigadas.

Aunque a priori pudiera parecer paradójico el encuadramiento de unidades de montaña con unidades acorazadas y mecanizadas y de Caballería en la misma Brigada (para facilitar su preparación), para este Cuartel General, y siempre desde el punto de vista de la preparación, ha resultado una alianza coherente por haber sido capaces de encontrar elementos esenciales comunes a las necesidades de formación del combatiente con los que unificar directrices y proporcionar una guía común desde este nivel de mando. Citare tres que me parecen muy relevantes.

El primero se deriva de la exigencia del medio. Ni la montaña ni los materiales acorazados y mecanizados con los que están dotadas las unidades de Infantería y Caballería permiten errores a los que tienen la responsabilidad de emplearlos. El nivel de competencia profesional que debe tener el combatiente encuadrado en unas y otras unidades debe ser alto. Requiere técnica, método, progresividad y permanencia en el encuadramiento que asegure que la experiencia que se adquiere se traduce en un mejor funcionamiento del Equipo, elemento importante en cualquier unidad militar pero imprescindible en aquellas que tienen que moverse en una cordada o en un carro de combate poniendo su saber hacer individual y su responsabilidad al servicio del Equipo.

En segundo lugar deben citarse las peculiaridades que se le exigen al que tiene la responsabilidad de ejercer el mando. Si cada combatiente debe estar bien enseñado e instruido, en ambos casos el jefe de la Pequeña Unidad tiene un papel muy relevante en la preparación de sus hombres y mujeres, y en su guía ejemplar. Los oficiales y suboficiales deben tomar continuamente decisiones basadas en un profundo conocimiento del medio que les permitan identificar los riesgos para la seguridad que no deben aceptar en las actividades de instrucción y adiestramiento. El mando se forja mandando y en el caso de los jefes de estas Pequeñas Unidades, el medio con el que tiene que convivir impone sus reglas que deben conocerse en profundidad para obtener de él el mejor rendimiento. Continuamente debe tomar decisiones adaptadas a la situación.

Finalmente haré referencia a la fortaleza moral, una cualidad imprescindible para los componentes de cualquier unidad militar. Aquí se les exige valor y el espíritu de sacrificio de los Jinetes del Alcántara por la dureza del medio o por saberse uno de los principales objetivos a batir en el combate, compañerismo que facilite el trabajo en equipo y la cohesión de la unidad, y disciplina con la que se acometan todas las actividades conforme a un guion del que no parece conveniente salirse y que viene trazado nuevamente por las duras condiciones que impone el medio y el material.

Queda camino que andar a unas extraordinarias unidades que al hacerlo "dejan huella", las de montaña como las acorazadas, mecanizadas y de Caballería, como cualquier otra unidad militar en la que el ejercicio de la profesión militar con plenitud está cargado de responsabilidades y también de satisfacciones, las que se derivan de prepararse para combatir con personas y, en estos casos, del exigente medio en el que se desarrolla la acción, un medio que necesita un soldado muy capaz de superarse a sí mismo todos los días.

¡Buen camino, para los Cazadores de Montaña!

Antonio Ruíz Olmos
Jefe de la División San Marcial



RICZM 64

ZOOM A LA
DE LAS U

LA COMPAÑÍA DE ESQUIADORES-ESCALADORES MANTIENE SU CAPACIDAD PARA EL COMBATE

LA PRIMERA COMPAÑÍA DE CAZADORES REALIZA SU INSTRUCCIÓN TÉCNICA DE MONTAÑA INVERNAL EN EL VALLE DEL ARAGÓN



Entre los días 24 a 28 de septiembre la Compañía de Esquiadores Escaladores N°1 realizó en el CENAD "San Gregorio" un ejercicio ALFA como parte de la preparación de combate anual contemplada en el PAP de la Unidad.

Los primeros días de este ejercicio se focalizaron en ejercicios de fuego real (livex) de entidad pelotón, sección y equipo aprovechando las posibilidades que ofrece la Zona de Caída de Projectiles de Puig Amarillo.

Como hito final, la Unidad se propuso como objetivo aplicar las técnicas y procedimientos, que tan buen resultado han dado a lo largo del Pirineo, en un ejercicio táctico de compañía en terreno desértico. Para este cometido desplegaron 3 Patrullas de Reconocimiento en Montaña (PRM's), obteniendo y transmitiendo información en tiempo real al Puesto de Mando Móvil de la Compañía y, de manera simultánea, la Sección de Esquiadores Escaladores realizando un planeamiento expedito en base a esa información recibida y una posterior acción sobre el Objetivo siendo guiados, en este golpe de mano, por las PRM's que se encontraban en zona. Cabe destacar que todo el ejercicio se realizó con total autonomía de medios y sin necesidad de ningún apoyo vehicular, siendo todo el material portable por los miembros de las Unidades participantes.

La Primera compañía continúa con la instrucción técnica de montaña invernal, profundizando en la instrucción individual de los niveles elemental y básico de montaña. De forma general, se ha realizado una jornada continuada de vida y movimiento y se han impartido las diferentes sesiones prácticas de técnica y táctica en montaña invernal. Desde un punto de vista más específico se han realizado multitud de actividades como son sesiones prácticas de técnica de esquí, búsqueda con LEVA (Localizador Electrónico de Víctimas de Avalancha), sondeo y paleo, montaje y arrastre de la camilla-trineo UT-2000, técnicas de decepción como el anzuelo y el "jump-off" salto de huella, arrastre de esquiadores mediante el vehículo TOM (Transporte Oruga de Montaña), diferentes técnicas de enmascaramiento, y la puesta en práctica de las posiciones de tiro en nieve, tanto de precisión como de combate.

LA ACTIVIDAD UNIDADES

RICZM 66

UNA CORDADA DEL RCZM "AMÉRICA" PARTICIPA EN EL EJERCICIO INTERNACIONAL "LAVAREDO 2019" EN ITALIA

UNA CORDADA DEL RCZM "AMÉRICA" PARTICIPA EN EL EJERCICIO INTERNACIONAL "LAVAREDO 2019" EN ITALIA



Como inicio de la Fase de Instrucción Técnica en Montaña Estival (ITME), la 2ª Compañía de Cazadores, y la Compañía de Mando y Apoyo del Batallón de Cazadores de Montaña "Montejurra" I/66 han realizado entre los días 17 al 21 de Junio un ejercicio tipo ALEA en la Zona del Pirineo navarro y aragonés. El ejercicio constó de una marcha de 4 jornadas seguidas de vivaqueo de vida y movimiento y finalizó con una jornada de Instrucción técnica en escalada. La cuádruple jornada tuvo como escenario los valles de Ansó, Echo y Aragón, con desniveles entre 1000-1500m diarios, en ella los soldados recién incorporados a las Compañías después de finalizar la Fase de Instrucción Específica de Integración han podido comprobar la dureza de los Pirineos, con la que tendrán que convivir en los próximos meses. La fase técnica del ejercicio se desarrolló en Candanchú, en la que se practicaron técnicas de escalada, rapel, y paso de semi-permanentes tanto de día como de noche. Por su parte la Compañía de Servicios enlazó con el resto del BCZM "Montejurra" I/66, desarrollando una Instrucción Continuada en la que realizó marcha de doble jornada en Montaña con las que su personal mantiene las capacidades de movimiento en Montaña, Así mismo, realizó un Reabastecimiento en Montaña, de Clase I a todo el Batallón.

Una cordada integrada por tres cazadores de montaña pertenecientes al RCZM "AMÉRICA" contribuyó, junto con otra del RCZM "GALICIA", a la representación del Ejército Español en el Ejercicio Internacional Lavaredo 2019 que realizó el Comando de Tropas Alpinas del Ejército Italiano, entre el 3 y el 12 de Julio en las Tre Cime di Lavaredo, región italiana de Trentino-Alto Adigio y Véneto, en las provincias de Bolzano y Belluno de los Dolomitas de Auronzo.

Este ejercicio reunió a 400 soldados especialistas en montaña pertenecientes a los ejércitos de Italia, España, Eslovenia, Chile, Francia y Omán. Para tal finalidad el ejercicio estuvo dividido en dos fases.

En la primera de ellas, todo el personal participante efectuó entrenamientos de escalada deportiva en roca en el Sector de Dobbiaco provincia de Bolzano, región de Trentino-Alto Adigio en el valle de los Dolomitas. Los entrenamientos fueron evaluados por instructores del Comando de Tropas Alpinas para determinar cuál de las rutas de ascenso a las Tre Cime di Lavaredo sería asignada el día final del ejercicio según el nivel técnico del personal de la cordada.

La segunda fase, desarrollo del ejercicio. El último día, más de 200 soldados de montaña en las Tre Cime di Lavaredo realizaron un ejercicio táctico a cargo de efectivos del 2º Regimiento Alpino que demostraron diversas técnicas de movimiento en montaña como rappel, fast rope, infiltración y extracción desde helicópteros CH-47 Chinook y Bell 212 (UH). El ejército anfitrión también helitransportó un obús de montaña M-56 de 105/14 mm, para exhibir su uso en situaciones tácticas particulares.

GACA 20

INSTRUCCIÓN CONTINUADA EN OPERACIONES OFENSIVAS Y MONTAÑA



El Grupo de Artillería de Campaña I/20 ha realizado un ejercicio de instrucción continuada para adiestrar a la unidad en operaciones ofensivas en el CENAD de San Gregorio y en la Sierra de Guara simultáneamente. El puesto de mando del GACA y las dos baterías de obuses ATP desplegaron en la Zona Restringida para el desarrollo de un tema táctico enmarcado en una operación ofensiva. Por su parte, la unidad de apoyo de fuegos (UAF) y la unidad de defensa antiaérea (UDAA) con especialización en montaña desplegaron en la zona de Loporzano (Huesca), para la ejecución de la parte táctica del adiestramiento de combate en montaña estival (ACOME). El ejercicio desarrollado en el CENAD sirvió para preparar el próximo ejercicio Grupo de Alfás y probar el mando y control de una UAF desplegada a distancia. El realizado en la Sierra de Guara permitió a las unidades realizar despliegues de Artillería de Campaña y Antiaérea en terreno de montaña.

BONZAP I

EJERCICIO ACOME 2018



Del 18 al 22 de junio, la Sección ligera de la Compañía de Zapadores 2/I ha participado en el ejercicio ACOME 2018 junto con el Regimiento Galicia 64 entre los valles de Bujaruelo y la localidad de Panticosa. En este ejercicio, además de instruirse en actividades para alcanzar el reconocimiento de Cazadores de montaña, se han realizado acciones de movilidad y contramovilidad en valles y collados.

Por último, se ha realizado un ejercicio de adiestramiento encuadrado en un tema táctico a cargo del RICZM 64, en el que la Sección de Zapadores ha simulado la obstrucción de un collado.

BCG

COMPONENTES DEL BCG I EN UNA ITM EN CANDANCHU - HUESCA



Del 3 al 12 de Junio personal del BCG de la Brigada "Aragón" I realizó una ITM en Candanchú (Huesca), con el objetivo de formarse para la obtención de los Módulos Técnicos Elementales y Básicos de Montaña Estivales. Durante esta instrucción técnica de montaña se ha realizado una triple jornada de vida y movimiento, con un desnivel de 3000m y siendo necesarios los conocimientos técnicos aprendidos durante el módulo común del uso de piolet y crampones, por la existencia de restos de nieve en cotas superiores a los 2000 metros. También se realizaron prácticas de evacuación de heridos, así como la superación de obstáculos por medio de trepas, izados, rapeles, pasamanos y semipermanentes para el módulo Elemental. Para el módulo Básico se montaron todos los sistemas anteriormente citados además de aprender el procedimiento de escalada de primero en la zona de Piedras Rojas.

JADM

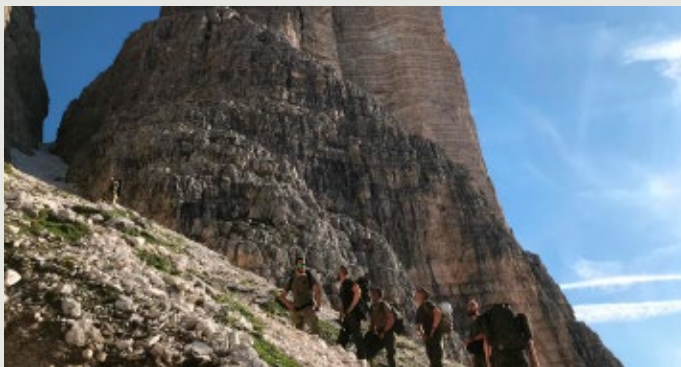
II FORO DE MONTAÑA



Durante los días 28 al 30 de octubre, se celebró en Jaca el II Foro de Montaña bajo el título de "Gestión del riesgo en terreno montañoso y clima frío en OMP". Organizado y conducido por la DIDOM-JADM contó con alrededor de 120 participantes y 11 ponentes, con la finalidad de hacer reflexionar al personal sobre la gestión de los riesgos propios del terreno montañoso o clima frío, proporcionándoles unos procedimientos y nuevas herramientas específicas como ayuda en su toma de decisiones, tanto en la fase de planeamiento, como en la conducción de todo tipo de actividades en este ambiente. Estamos seguros que las conclusiones de este evento contribuirán a sistematizar el análisis y valoración de los riesgos a todos los niveles, y redundará en unos mayores niveles de seguridad en la realización de actividades en terreno montañoso o clima frío.

EMMOE

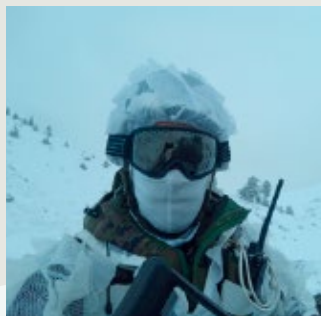
DOS PROFESORES DE LA EMMOE PARTICIPAN EN EL MOUNTAIN LEADERS WINTER



Entre los días 07 al 24 de marzo, dos profesores de la EMMOE han participado en las últimas semanas del Mountain Leaders Winter Course (Curso de guías de montaña para Operaciones Especiales) del Ejército Estadounidense, en las Montañas Rocosas de Colorado, donde se han podido compartir tanto procedimientos como experiencias.

El curso es desarrollado por la Special Operations Advanced Mountaineering School, conocida como SOAMS, perteneciente al 10th Special Forces Group (Airborne) y ubicada en Fort Carson (Colorado). En este curso los Boinas Verdes aprenden técnicas de supervivencia, movimiento y vida en terreno montañoso en combinación con tácticas y procedimientos especiales que les permiten gestionar los peligros naturales de este tipo de ambiente.

INAUGURACIÓN DE LOS CURSOS DE MONTAÑA Y DE OPERACIONES ESPECIALES EN LA EMMOE



El acto de inauguración de los cursos de la Escuela Militar de Montaña y Operaciones Especiales ha sido presidido por el coronel José Antonio Jañez Blanco, director del Centro, quien dirigió unas palabras de ánimo a los alumnos para afrontar unos cursos que les exigirán llegar al límite de sus capacidades personales y profesionales y les proporcionarán una gran capacitación profesional. Tras las pruebas de selección realizadas durante la primera semana de septiembre, en las que se mide la aptitud física de los aspirantes, han sido seleccionados, para el Curso de Montaña 29 alumnos de entre 47 aspirantes, y para el de Operaciones Especiales, 48 alumnos de entre 105. Entre ellos se encuentran oficiales y suboficiales de los tres Ejércitos y Oficiales de los ejércitos de Argentina, Filipinas y Mauritania.

El 75º Curso de Montaña tiene una duración aproximada de 9 meses, durante los cuales se proporciona a los alumnos los conocimientos y destrezas técnicas necesarias para vivir, moverse y combatir en alta montaña y climas de frío extremo. Para conseguir este objetivo, son predominantes los ejercicios tácticos y prácticos, que se desarrollan en diversos valles del Pirineo Aragonés, Navarro y Catalán, así como en los Picos de Europa.

DESTACADOS

EL VÍDEO SOBRE EL REGIMIENTO "GALICIA" OBTIENE EL MÁXIMO GALARDÓN DEL "I CERTAMEN DE VÍDEOS CORTOS DEL ET" CONVOCADO POR LOS PREMIOS EJERCITO

El cabo Carlos Alvarado Cueva, encuadrado en el Órgano de Comunicación Pública del Regimiento "Galicia" ha resultado ganador del I Concurso de Vídeos Cortos convocado por el Ejército de Tierra con el objetivo de difundir su labor.

El vídeo, con el título "Mi trabajo... orgullo y satisfacción" producido por el cabo Carlos Alvarado Cueva con la colaboración del cabo mayor Víctor Queijas Nieto de la Compañía de Esquiadores -Escaladores nº 1, ha contado con la participación del Batallón Pirineos I/64 y la Cía EE's nº 1.

El corto tiene una duración de dos minutos y refleja a la perfección la preparación que, día a día, y bajo las más exigentes condiciones desarrollan los Cazadores del "Galicia" 64. El vídeo fue proyectado en la gala de entrega de Premios Ejército, que alcanzan este año su 57 edición, y que tuvo lugar en el Palacio de Buenavista de Madrid, sede del Cuartel General del Ejército.



Ver vídeo en Youtube:

Con el nombre "Video ganador del concurso de vídeos cortos de 2019" o en el siguiente enlace [VER VIDEO](#)

TROPAS DE MONTAÑA

UNIDADES



LA MONTAÑA EN EL MOE



Desde sus orígenes las operaciones especiales españolas han estado ampliamente ligadas a la montaña, estando sus orígenes en el primer curso de guerrilleros que se realizó en la Escuela de Montaña de Jaca, hoy Escuela Militar de Montaña y Operaciones Especiales, donde continúan formándose los cuadros de mando del MOE y sus guerrilleros.

Actualmente, el MOE a través de sus equipos de sus EEMON (Equipo de Especialistas en Montaña) dispone de una capacidad única en las Fuerzas Armadas para cumplir sus misiones de operaciones especiales en un ambiente tan complejo y exigente como es la montaña y el clima frío.

1. PORQUE EQUIPOS DE ESPECIALISTAS EN MONTAÑA.

La necesidad de poder realizar operaciones en climas fríos y en zonas montañosas siempre ha estado presente para las unidades de operaciones especiales españolas, bien sea por la orografía y climatología española, o por necesidades operativas derivadas de los escenarios en los que se ha desplegado y en los posibles escenarios donde se encuentren los intereses nacionales, o por nuestros compromisos internacionales.

Este entorno, donde la compartimentación del terreno, la climatología y la meteorología unida a la gran cantidad de obstáculos requieren de una preparación especial del personal. Estas duras condiciones, unidas a las propias exigencias de las misiones de operaciones especiales, objetivos de gran valor, alto riesgo físico y político, y reducida entidad pero con grandes capacidades son a las que se tendrán que enfrentar los EEMON para poder cumplir con éxito cualquiera de sus cometidos (Acción Directa, Reconocimiento Especial y Asistencia Militar) en un entorno altamente demandante.

Al igual que el MOE, el resto de los países de nuestro alrededor comparten la necesidad de disponer en sus unidades de operaciones especiales de equipos formados para realizar misio-

nes en este entorno tan demandante. Así, a modo de ejemplo los EEUU disponen de equipos especializados en montaña en cada uno de sus Special Forces Groups; Francia tienen equipos de montaña en el 13er Regimiento de Dragones Paracaidistas (13er RDP) y en el 1er Regimiento de Infantería de Marina Paracaidista (1st RPIMA) ambos pertenecientes a sus unidades de operaciones especiales; el Reino Unido dispone de Troop de montaña en cada uno de los escuadrones del 22o Regimiento del Special Air Service (22th SAS), y finalmente, Italia tiene equipos de especialistas en montaña en el 9º Regimiento "Col. Moschin", sus unidades de operaciones especiales de mayor nivel, y en el 4º Regimiento Alpino Paracaidista (perteneciente a su Mando de Operaciones Especiales)

2. COMO SE ORGANIZAN LOS EEMON

Actualmente el MOE está en un proceso de evolución al igual que el resto del Ejército de Tierra en el marco del proyecto Fuerza 35. Esta evolución refuerza las capacidades de montaña del MOE.

La organización de los EEMON mantiene la misma estructura que el resto de los Equipos Operativos (EO) del MOE:

- Un Equipo de Mando, encabezado por el capitán jefe del EO, un ECOS (elemento de control y seguimiento cuando el equipo despliega en una operación), y unos operadores que poseen capacidades críticas.
- Dos EBAS (Equipos Básicos) mandados por un teniente o suboficial experimentado.

Además, como con el resto de equipos del MOE se les pueden agregar equipos especiales como los de tiradores de precisión, RPAS, etc. En el caso del EEMON este personal está pre-designado para que participen con ellos en sus actividades específicas de montaña y adiestramiento, permitiendo la correcta integración en caso de necesidad.



3. QUIEN COMPONEN LOS EEMON

Se puede decir que el mayor valor y la componente más importante de las operaciones especiales es su personal, por lo que para formar parte de esta pequeña familia se hace gran hincapié en la selección y formación del mismo, y esta primera selección está materializada con el curso de operaciones especiales de mandos y tropa.

Los EEMON son primero equipos de OE, en los que su personal está especializado en su puesto PTAC específico y posteriormente reciben una formación específica de Montaña.

Los mandos, oficiales y suboficiales, de los EEMON son en su gran mayoría bidiplomados por la Escuela Militar de Montaña y Operaciones Especiales (curso de mando de unidades de operaciones especiales y el curso de montaña), lo que permite realizar una formación adecuada del personal de tropa en base a los niveles de formación establecidos para las unidades de montaña (nivel elemental, básico y avanzado)

En cuanto a los miembros de tropa, después del curso de tropa de unidades de operaciones especiales, se encuadran en los equipos atendiendo a sus cualidades. Principalmente, el personal proveniente de unidades de montaña se encuadra direc-

tamente en estos EEMON, el resto del personal es seleccionado en base a sus cualidades físicas y psíquicas para este tipo de entorno.

Como consecuencia, el personal de los EEMON tiene una doble exigencia, la propia de las características de las unidades de operaciones especiales y una segunda común a todas las unidades de montaña

4. COMO SE INSTRUYEN Y ADIESTRAN LOS EEMOV

Desde septiembre de 2018, el MOE sigue los programas de instrucción y adiestramiento de los niveles elemental, básico y avanzado para sus EEMON y elemental y básico para el resto de los EO. El objetivo es poder afrontar cualquier misión en este entorno y estar en sintonía con el resto de unidades de montaña. Además, poder reconocer la formación que se imparte al personal de los EEMON y del resto de EO.

Como punto de partida los componentes del MOE que realizan el curso de operaciones especiales reciben una formación similar a los estándares establecidos en el nivel Elemental, que son reciclados todos los años en las fases invernales y estivales



ya sea en Candanchú o Cerler, y en otras ocasiones también se trabajado en La Pedriza y Picos de Europa. En el día a día la zona próxima a Alicante ofrece numerosas zonas para la instrucción de montaña como son las Sierras de Toix, Aitana, Maigmo y las zonas de escalada de Sella, Peñón de Ifach, Redován y Pared Negra que permiten alcanzar los requisitos de la montaña estival.

Por otro lado, los EEMON participan en las jornadas de actualización en montaña que anualmente se organizan en la EM-MOE para mantenerse actualizados. También se ha colaborado con unidades de montaña en ejercicios nacionales. Además, los EEMOV también han participado y participan en ejercicios específicos de este ambiente, como son el Cold Response (recientemente no se ha participado), colaboraciones bilaterales con unidades de operaciones especiales danesas y austriacas en instrucción invernal. Por otro lado, se asiste a diversos cursos en la Norwegian School of Winter Warfare entre los que se encuentran el ASERIC (curso de instructor SERE en modalidades invernal y estival), el Commander's Winter Warfare Course y el Sniper Small Unit Course. Además, los tiradores de precisión pre-designados en apoyo a los EEMON se adiestran conjuntamente con otras unidades de operaciones especiales en Suiza en el International Special Forces Sniper Training para el tiro en condiciones de montaña y en cursos específicos del ISTC.

5. QUE EQUIPO TIENEN LOS EEMON

La pequeña entidad de las unidades de operaciones especiales, la gran cantidad de equipo que han de transportar, que se agravan especialmente en el caso de los EEMON, requiere que el material que empleen cumpla unas características específicas como son la ligereza, la ergonomía y la calidad (de los materiales y en relación a la seguridad). Este material es el mismo que emplean las unidades de montaña, salvo algunos artículos que son adquiridos directamente por el MOE como consecuencia de requerimientos específicos derivados de nuestras misiones de operaciones especiales.

6. EL FUTURO

El MOE sigue considerando prioritario la formación de sus EEMON como consecuencia de los posibles escenarios de empleo, para lo cual el curso de montaña y la regulación de la instrucción en montaña son sus pilares básicos. Igualmente, se apuesta por la colaboración bilateral con unidades de operaciones especiales con gran tradición en este tipo de ambiente para mejorar el adiestramiento e identificar nuevas necesidades.

de montaña de las unidades del MOE, y cuyos programas son supervisados por personal bidinglado.

Por otro lado los EEMON, ejecutan fases invernales y estivales más prolongadas y demandantes adecuadas a su especialidad e integran actividades de montaña en las programaciones del día a día con el fin de poder mantener el alto nivel exigido por su especialidad. Todo esto se ha de realizar sin olvidar el resto de las áreas de instrucción de las operaciones especiales.

Esta doble exigencia puede incrementar los plazos de tiempo para formar a los EEMON en los niveles avanzados en comparación con las unidades de montaña, además de no disponer, en época invernal, de la cercanía de un entorno adecuado. Por otro lado, el alto ritmo de despliegues en operaciones de MOE, con EO desplegados de manera permanente en las distintas zonas de operaciones, influye en mantener este alto nivel de especialización.

La instrucción y adiestramiento en montaña de los EEMON se llevan a cabo en diferentes lugares de la geografía española como son Sierra Nevada (Granada), donde se emplea el refugio de montaña de la SUIGE SUR capitán Cobo, en los Pirineos

Sergio Jurado Ruíz
Cap. Jefe del EO de Montaña del GOE II

ESCUELA MILITAR DE MONTAÑA Y OPERACIONES ESPECIALES EMMOE



Aunque hace ya unos cuantos meses - desde el pasado abril - que me hice cargo de la dirección de la Escuela Militar de Montaña y Operaciones Especiales (EMMOE), aprovecho ahora la magnífica ocasión que me brinda esta excelente revista para presentarme ante todos ustedes.

Si bien mi trayectoria camina más al amparo de las Operaciones Especiales, aprecio y respeto mucho a las unidades de montaña por su trabajo exigente y estilo abnegado, clave para superar los retos diarios a los que obliga un medio tan hostil. Este cariño nace de su conocimiento durante mi primer destino en un batallón de la antigua Brigada de Cazadores de Alta Montaña. De allí guardo inmejorables recuerdos como joven teniente.

Desde el momento que traspasé la puerta de la Escuela me di cuenta de la responsabilidad que adquiriría. La mirada de mis antepasados en el cargo, materializado en la colección completa de sus retratos que se exponen en el pasillo de dirección de la EMMOE, parecían exigirme aún más.

Superada la primera impresión, empiezo a ser consciente de la enorme tarea que conlleva ser director de este centro, y es en este momento en donde tengo que reconocer al excelente cuadro de colaboradores con el que me he encontrado. Tanto el personal docente como el de dirección y apoyo, atesoran experiencia y calidad suficiente para, a pesar de las carencias, cumplir con la misión encomendada.

La Escuela ha sido pionera y vanguardia en materiales, técnicas y procedimientos y debe seguir siendo referente. El conocimiento que aquí se imparte, a diferencia quizás de otros centros más generalistas, es el último y quizás el único previo a ser destinado a Unidades muy especiales, formadas por

personal con muy altas competencias a los que se debe liderar desde el primer día como siempre se ha hecho, con el ejemplo y profesionalidad. Consciente de la labor y responsabilidad que se tiene, los componentes de la EMMOE deben mantenerse actualizados y motivados. Esto implica participar en foros, conferencias, solicitar colaboraciones, acudir a cursos, leer lecciones identificadas de zona de operaciones y un sinnúmero de otras actividades que permitan progresar impartiendo una enseñanza de calidad que satisfaga las necesidades demandadas, así como las tendencias y directrices que se imponen en nuestras Fuerzas Armadas.

Conscientes de todo esto, junto a la constante actualización de los cursos actuales, se está diseñando un nuevo curso para cualificar a la tropa en competencias que les permita desarrollar cometidos de forma independiente, mejorando el nivel operativo de la unidad en donde se encuadre. Esperemos que el 2020 sea el inicio de esta nueva actividad tan necesaria bajo mi punto de vista.

Además seguiremos trabajando en otras actividades de corta duración a demanda. En la actualidad se piensa en aspectos relacionados con la seguridad en avalanchas, auto recuperación, reparación de material de esquí o tiro en nieve. Es muy importante para nosotros que desde la Fuerza, se exprese el interés que pudiera existir en las diferentes posibilidades.

La formación impartida, dedica lógicamente un peso muy alto a la técnica en montaña, pero cada vez más se necesitan fases de táctica y aplicación al combate. En la actualidad, focalizada sobre todo en actividades en ambiente de clima frío y nevado, donde cuesta mucho alcanzar grados óptimos de instrucción y adiestramiento. El combate de pequeña unidad, descentralizado, favorecedor de la iniciativa de acuerdo a un propósito; seguirá siendo otro objetivo como por otro lado siempre ha sido.

Los cursos son la actividad principal de la EMMOE pero, en el área de montaña 2 equipos de personas contribuyen a realizar su prestigio. Por un lado el Grupo Militar de Alta Montaña (GMAM) que, tras una temporada de estrecheces económicas que supusieron prácticamente abandonar las actividades en el 2002, pretende ahora volver a las expediciones de alto nivel impulsando un programa de alta especialización del alpinismo (PAEA). Con un equipo rejuvenecido e ilusionado pretendemos retomar el camino de aquellos que un día conquistaron los objetivos más altos, como el Everest o los polos. Junto a ellos, el equipo de esquí del Ejército de Tierra (EEET) seguirá compitiendo en las pruebas deportivas en ambiente nevado que se celebran cada temporada, representando orgullosos los colores de nuestro Ejército.

Los cursos de montaña, el GMAM y el EEET, junto con la formación en Operaciones Especiales, exigen de una dedicación intensa. Fieles al lema de calidad antes que cantidad, debemos de ser capaces de seleccionar y pulir pequeños grupos humanos, inculcándole técnicas, pero también los valores militares sobre los que se sustancian nuestras Unidades. Ese es un valor añadido innegable que aporta esta Escuela. La Escuela Imprime Carácter.

Durante el próximo año 2020, la EMMOE celebrará su 75 aniversario. Dentro de nuestras posibilidades, estamos preparando actividades para conmemorar este aniversario tan señalado con el único objeto de reconocer el trabajo hecho hasta ahora por tantos que nos precedieron y coger impulso para seguir con nuestro cometido de servicio. Os agradezco de antemano el apoyo y confianza que siempre hemos sentido a esta Escuela. Vuestra Escuela.

José Antonio Jáñez Blanco
Director de la EMMOE



GUARDIA CIVIL



Estimado lector:
 Antes de entrar a mostrarle unas breves pinceladas sobre el Servicio de Montaña de la Guardia Civil, permita que me presente:
 Mi nombre es Ramón Campillo del Río, soy coronel de la Guardia Civil, nacido en Bilbao hace 58 años, y en la actualidad, y desde agosto de 2018, tengo el honor de mandar la unidad que intentaré presentarle en este artículo.
 Obtuve el Diploma de Mando de Tropas de Montaña en la EM-MOE en 1987, tras finalizar el XLI Curso de Montaña, y en mi trayectoria profesional he ocupado destinos en esta especialidad de la Guardia Civil en los empleos de teniente, capitán y comandante.

MISIONES

El Servicio de Montaña tiene como misión específica el ejercicio de todas las misiones de la Guardia Civil en las zonas de montaña o en aquellas otras situaciones en que se requiera esa especial preparación física y técnica, como son el auxilio de personas accidentadas, perdidas o aisladas, la vigilancia del cumplimiento de las disposiciones relativas a la conservación de la naturaleza y el medio ambiente, la seguridad ciudadana, el cumplimiento de las leyes y el Orden Público en las pistas de esquí, competiciones deportivas y otros eventos que puedan desarrollarse en el medio montañoso.



DESPLIEGUE

El Servicio de Montaña consta de dos elementos:
El Órgano Central con sede en Jaca (Huesca) y compuesto por:

- La Jefatura con su Mando y Plana Mayor con una plantilla de 10 guardias civiles, entre oficiales, especialistas y personal administrativo.
- La Unidad Especial de Montaña, al mando de un suboficial y con una plantilla de 7 instructores
- El Centro de Adiestramientos Específicos de Montaña (CAEM), al mando de un comandante, con una plantilla de 40 guardias civiles entre profesores, instructores y personal de apoyo.
- El Equipo de Competición con dos disciplinas, Fondo-Biathlon y Esquí de Montaña, compuesto por personal comisionado que no ocupa plantilla en el órgano central.





Las Unidades Periféricas, a las que se conoce comúnmente con el nombre GREIM,s, desplegadas por toda España. Estas unidades pequeñas y de composición variable son las que realizan las misiones encomendadas a la Guardia Civil y están integradas plenamente en las Unidades Territoriales, las Comandancias y del Servicio de Montaña solo tienen una dependencia técnica.

Las Unidades desplegadas se agrupan en Áreas, al objeto de apoyarse mutuamente, y su plantilla es de 254, todos Especialistas de Montaña que han realizado el curso en el CAEM.

Área de Jaca

- Sección de Jaca
- Grupo de Boltaña
- Grupo de Benasque
- Equipo de Panticosa
- Equipo de Huesca
- Equipo de Tarazona
- Grupo de Pamplona
- Grupo de Roncal
- Sección de Navacerrada
- Grupo de Barco de Ávila
- Equipo de Arenas de San Pedro
- Equipo de Ezcaray
- Equipo de Riaza

Área de Granada

- Sección de Granada
- Grupo de Tenerife
- Grupo de Mallorca
- Grupo de Onteniente
- Equipo de Álora
- Sección de Cangas de Onís
- Grupo de Mieres
- Grupo de Sabero
- Grupo de Potes
- Equipo de Puebla de Trives

Área de Navacerrada

Área de Puigcerdà

- Grupo de Vielha
- Equipo de Puigcerdà

PREPARACIÓN TÉCNICA

Para poder cumplir con las misiones encomendadas, las Unidades tienen la preparación y los medios necesarios para moverse y actuar en ese terreno tan variado y tan variable. Los componentes de las Unidades realizan escalada, esquí, barranquismo, espeleología y diferentes actividades en media y alta montaña de manera habitual, con objeto de mantener sus capacidades, practicando de manera regular las maniobras que es necesario dominar para actuar con eficacia y seguridad. Este entrenamiento se denomina Plan Mensual de Instrucción y es dirigido por los jefes de las unidades, en base a las necesidades de cada una, según la demanda de servicios y las características de cada demarcación.

La actualización de los conocimientos, la adaptación a y de nuevas técnicas y la comprobación del nivel de los especialistas, se realiza mediante Planes de instrucción en época invernal y estival, dirigidos por los jefes de Área y con el apoyo cuando es necesario del órgano central.

COLABORACIÓN

La colaboración con otras Unidades de la Guardia Civil es constante y se realiza de manera natural, destacando especialmente la coordinación con las unidades de helicópteros del Servicio Aéreo, que proporcionan el apoyo fundamental para las misiones de socorro.

A nivel externo, teniendo en cuenta la cesión de las competencias en material de Protección Civil por parte del Estado, las colaboraciones con las comunidades autónomas se articulan mediante convenios.

Hay que destacar también la colaboración entre el CAEM y la EMMOE, que se remonta a la década de los años 50 del siglo XX, en que se recibía la formación más importante de los especialistas hasta la creación del CAEM.

ANTECEDENTES

Los Grupos de Esquiadores-Escaladores de la Guardia Civil, precursores de los actuales GREIM,s, nacen como consecuencia del desarrollo social y económico que en los años 60 se produce en España, donde empieza a ser frecuente que algunos aventureros realicen actividades deportivas en el medio natural. El turismo de naturaleza y montaña en sus distintas variedades tiene consecuencias indeseables en forma de accidentes y la sociedad española demandó un servicio de socorro que superara el que prestaban los voluntarios y el personal local.

La Guardia Civil respondió, como no podía ser de otra manera, y en 1967 ya se crea por Orden General de 11 de marzo, la Especialidad de Esquiador Escalador y ese mismo año, los Grupos de Esquiadores Escaladores. Recomendando la lectura del libro publicado por la Fundación Guardia Civil y la editorial PRAMES, Guardia Civil de Montaña, aproximación histórica, en el que el teniente de la Guardia Civil Fernando Rivero hace un relato interesante y fundamentado.

Las Unidades de Montaña son al fin y al cabo, el elemento especializado con el que la Guardia Civil realiza sus misiones en ese ambiente montañoso o de características orográficas complejas; en realidad, son la continuación de la acción de aquellos Guardias Civiles del mosquetón y la capa con medios más modernos pero el mismo espíritu de servicio.

Ramón Campillo Del Río
Coronel de la Guardia Civil



UME



Unidad Militar de Emergencias. Capacidades de Montaña



La Unidad Militar de Emergencias fue creada el 7 de octubre de 2005 como elemento especializado de las Fuerzas Armadas para intervenir en supuestos de emergencias de carácter grave, catástrofe, calamidad pública u otras necesidades públicas, en territorio nacional o en el exterior.

El Protocolo de Intervención de la UME ¹ recogió explícitamente que, “entre las situaciones de emergencia de carácter grave por las que podrá ser ordenada la intervención de la Unidad, se encontraban aquellas que tengan su origen en riesgos naturales provocados por grandes nevadas y otros fenómenos meteorológicos adversos de gran magnitud.”

Organizada alrededor del Mando y Cuartel General en la Base aérea de Torrejón (Madrid), con el batallón como unidad fundamental de empleo y la sección como unidad elemental, la UME tiene encuadradas las siguientes capacidades:

- a) 31 Secciones de Intervención, lo que supone aproximadamente 1.400 militares para intervención directa en 1ª línea.
- b) 1 Elemento de apoyo logístico para apoyo a damnificados/afectados.
- c) 2 Secciones de Intervención disponible para incidentes que puedan derivar en Emergencias Tecnológicas y/o Medioambientales.

d) 7 secciones de Maquinas de Ingenieros y diversas capacidades superiores (centralizadas) disponibles para su empleo a nivel nacional e internacional.

Todas las unidades de la UME se mantienen permanentemente alistadas en diferentes niveles de disponibilidad, desde 15 minutos (en base) a un máximo de 12 horas, garantizando la respuesta inmediata de sus capacidades orgánicas.

Las unidades de montaña: escuela de la UME.

Atendiendo al riesgo principal en cada época del año, la UME se organiza operativamente de forma temporal en 3 Campañas distribuidas anualmente: Rescate e inundaciones, Incendios Forestales y Tormentas Invernales.

La mayor parte de más de 530 operaciones realizadas hasta la fecha se han desarrollado principalmente en incendios forestales en el medio natural (380), en gran parte en espacios montañosos, por lo que el conocimiento de nuestro medio montañoso (vivir, moverse y “combatir”) es consustancial a la UME.

Pero además, 33 han sido operaciones específicas de rescate en Tormentas invernales, con otras 20 más en apoyo a FCSE en búsquedas de personas desaparecidas. En la mayor parte de estas operaciones en terreno abrupto o en condiciones invernales, se han utilizado materiales y procedimientos de montaña y/o rescate vertical. ²

¹ Artículo Segundo, 1.a), del Real Decreto 1097/2011, de 22 de julio, por el que se aprueba el Protocolo de Intervención de la Unidad Militar de Emergencias.

² Estos materiales y procedimientos se utilizan también en intervenciones en Búsqueda y rescate en cuevas, en inundaciones o en sismos



Obviamente, como unidad militar que es, la UME ha bebido de nuestras unidades de montaña para desarrollar estas capacidades, tomando como base sus materiales, técnicas y procedimientos, debidamente adaptados y configurados para el cumplimiento de sus cometidos específicos³. Además, la utilización con gran éxito de vehículos TOM y TOA del Ejército de Tierra por la UME como elementos de movilidad en terreno nevado y de tracción de vehículos pesados es otro magnífico ejemplo del alto grado de colaboración existente.

Dentro del abanico de capacidades de intervención de la UME, se han desarrollado tres tipos de capacidades específicas de intervención en Tormentas invernales o de Rescate en montaña que se corresponden con diferentes niveles de dificultad: Intervención en Tormentas Invernales, Esquiadores-rescatadores y Especialistas de rescate en Montaña.

Intervención en Tormentas Invernales.

Los cometidos más habituales que desarrollan las unidades en la campaña de Tormentas invernales son el restablecimiento de la vialidad en vías de gran capacidad, asistencia a ciudadanos y poblaciones aisladas, apoyo al restablecimiento de servicios esenciales y búsqueda y rescate en nieve.

Para ello, se configuran las secciones de intervención en tres elementos (mando y Reconocimiento, 1ª intervención y 2ª intervención), integrando en su composición equipos de reconocimiento en nieve Argo, máquinas quitanieves pesadas y medias, esparcidores de fundentes, Transportes Oruga Acorazado y/o de Montaña, y equipo y material de búsqueda y rescate en montaña invernal. Junto a ellos, un núcleo de apoyo encuadra capacidades de operativas y logísticas para el apoyo inmediato a la intervención, pudiendo también emplearse equipos cinológicos, RPAS y helicópteros cuando sea preciso.



³ Los procedimientos de Rescate Vertical de la unidad son derivados en su mayor parte de las técnicas de escalada y de movimiento con medios semipermanentes que utilizan las unidades de montaña.



Capacidades Genéricas

Riesgos naturales

CAPACIDAD GENÉRICA	UNIDADES QUE MATERIALIZAN LA CAPACIDAD	LOCALIZACIÓN DE LAS UNIDADES
INTERVENCIÓN EN GRANDES NEVADAS Y OTROS FENÓMENOS METEOROLÓGICOS ADVERSOS	17 SECCIONES DE RIESGOS NATURALES 12 SECCIONES DE RESCATE 7 SECCIONES ZAPADORES 6 SECCIONES DE MÁQUINAS	TORREJÓN MORÓN, BÉTERA, ZARAGOZA, LEÓN, CANARIAS (GANDO Y LOS RODEOS)



Capacidades Especiales

Búsqueda y rescate

CAPACIDADES ESPECIALES	UNIDADES QUE MATERIALIZAN LA CAPACIDAD	LOCALIZACIÓN DE LAS UNIDADES
RESCATE ESPECIALIZADO EN GRANDES NEVADAS	7 PELOTONES DE ESQUIADORES-RESCATADORES	1 Pto. en TORREJÓN, MORÓN y BÉTERA 2 Pto.s. en LEÓN y ZARAGOZA





Esquiadores-rescatadores.

Junto al personal de las secciones de intervención, existen en cada uno de los batallones elementos con mayor nivel de instrucción invernal, encuadrados en las Secciones de Intervención en Emergencias y Rescate, capaces de progresar dentro y fuera de itinerarios con esquís, y colaborar en cometidos de búsqueda en media montaña y rescate en aludes ⁴.

Capacidades superiores: Módulos de Rescate Unión Europea.

La Unión Europea está impulsando la constitución del Mecanismo de Protección Civil en la Unión, una de cuyas piezas clave es la aportación voluntaria de una serie de capacidades de intervención en Protección Civil por parte de los Estados miembros. España ha aportado 11 módulos, 7 de ellos la UME, entre los cuales se encuentra un módulo de Búsqueda y Rescate en Cuevas, ya certificado, y otro de Búsqueda y Rescate en Montaña, en proceso de certificación ⁵.

La primera de estas capacidades, de entidad sección (40 hombres) se encuentra centralizada en el BIEM V en León, y constituye nuestra capacidad operativa de intervención espeleológica/ búsqueda y rescate en espacios confinados.

La segunda de ellas está siendo constituida y adiestrada en el BIEM IV, en Zaragoza, para superar el proceso de certificación el próximo mes de marzo de 2020 en Eslovenia, con capacidad de intervenir en cometidos de búsqueda y rescate en Montaña hasta 4000 m. de altura en condiciones estivales o invernales. Una vez certificada, se mantendrá con dedicación exclusiva y carácter permanente constituyendo la capacidad de intervención superior en montaña y el negociado técnico de montaña de la UME.

Juan Carlos Olaya
Jefe de Estado Mayor de la
Unidad Militar de Emergencia

⁴ Esta capacidad se encuentra en proceso de revisión.

⁵ La UME materializa otros 5 módulos más: Búsqueda y Rescate Urbano (MUSAR), Búsqueda y rescate acuático (WSAR), Extinción de Incendios con medios terrestres (GFFF), Medios aéreos no tripulados (RPAS) y asesoramiento en Incendios forestales (FFAT).

FORMACIÓN

NUEVO JEFE DEL DEPARTAMENTO DE MONTAÑA

Gracias a la revista Tropas de Montaña por brindarme la oportunidad de presentarme, soy el comandante de Infantería Jorge Egea Sobreviela, un militar apasionado de la montaña y convencido de la necesidad y la importancia que tienen en la situación geoestratégica actual el combate en montaña y en clima frío. En fechas recientes me he hecho cargo del Departamento de Montaña de la Escuela Militar de Montaña y Operaciones Especiales y quisiera aprovechar la oportunidad que me da esta revista para ponerme a disposición de todas las unidades que de una manera u otra tienen alguna relación con la montaña y hacer una pequeña reflexión sobre la línea de trabajo que mis jefes y por supuesto yo mismo me he marcado.

En primer lugar querría ocupar las primeras líneas de este artículo para recordar al comandante Fernando Yarto, fallecido hace poco más de un año, el comandante dedicó cuerpo y alma a este Departamento dejando un importante legado a los que le sucedemos.

Precisamente con el comandante Yarto empecé mi andadura en esta Escuela y esa relación, jefe - subordinado, se transformó en una sincera amistad. Esto supone para mí, más si cabe, la responsabilidad e ilusión por ocupar este cargo.

Como mis últimos años en el empleo de capitán han sido en el Departamento, puedo decir que hemos realizado una importante actualización, sobre todo en lo que se refiere a la parte táctica, y esa es la línea en la que creo que nos debemos mantener, el estar actualizados en todos los aspectos de la montaña, aspectos técnicos, tácticos y materiales.

Creo que debemos alcanzar el objetivo de trasladar a las unidades los nuevos procedimientos técnicos que se realizan en el ámbito civil, para que éstas las incorporen a su instrucción y adiestramiento y adquieran mayores capacidades, consiguiendo llegar al objetivo en mejores condiciones. Para ello el cuadro de profesores se mantendrá en un proceso de constante formación, participando en todas aquellas actividades que fomenten la actualización en técnicas y materiales relacionados con nuestro medio: cursos militares y civiles, seminarios, Grupo Militar de Montaña, etc. Debemos conseguir mandos muy preparados técnicamente, con una gran cantidad de recursos y posibilidades. Ello les proporcionará una gran variedad de herramientas para asesorar a su jefe sobre el mejor procedimiento a emplear, además de que cuando las condiciones sean desfavorables, tendrán el suficiente nivel técnico que les permita mandar a sus hombres y tomar decisiones, sin tener que esforzarse en su propia seguridad.



En lo que se refiere a la preparación, seguiremos la misma línea, manteniéndonos actualizados y desarrollar nuevas tácticas de combate en montaña y clima frío, incorporando lo que se está desarrollando en cualquiera de nuestros países amigos, y participando activamente en cualquier foro o curso que nos aporte nueva información. Seguimos mejorando y actualizando los ejercicios tácticos y la instrucción a nuestros alumnos, además de proponer ejercicios con las unidades implicadas en este tipo de combate, siendo el ejercicio con la Compañía de Esquiadores Escaladores uno de los ejercicios más importantes del curso. En este aspecto no debemos olvidar el clima frío, ambiente que hoy día tiene gran repercusión. Es innegable que nuestros diplomados tienen una preparación más que suficiente para actuar en este tipo de clima, pero trabajaremos desde el Departamento para conseguir trasladar el curso a un país nórdico donde este clima frío es una constante, su relieve no es montañoso y las condiciones de luz son escasas en invierno. Esta experiencia daría a nuestros diplomados una formación muy completa y necesaria para un posible despliegue en cualquier escenario parecido.

No hay que olvidarse de los apoyos, del resto de armas presentes en la Brigada "Aragón". Desde la Escuela intentaremos fomentar su participación en los diferentes ejercicios que se realicen en el curso, intentando incluir en nuestras enseñanzas todo lo que debe conocer un mando diplomado, el cual va a ocupar un puesto en cualquiera de las Unidades de la Brigada, para lo cual será necesaria una fluida comunicación con las Unidades, ya que creo que es un camino que le queda mucho recorrido y tiene mucho por explorar.

El diplomado que nosotros debemos formar es el mando que demandan las Unidades actuales, un mando con una alta pre-

paración técnica, el cual practique las actividades de montaña en su tiempo libre y tenga estas como su afición, lo que le permitirá mantenerse actualizado. Un mando con importantes conocimientos tácticos, que tenga curiosidad por lo que se está haciendo en otros ejércitos en este tipo de combate, que lea y se informe sobre nuevas tácticas, armamento, equipo y que tenga curiosidad para proponer nuevos ejercicios de instrucción y adiestramiento en sus Unidades. Sin olvidar que desde el Curso debemos fomentar ese líder tan necesario en nuestras Unidades, un líder que debe dar un paso al frente cuando es necesario y debe asumir responsabilidades, en algunos casos mayores a las que le corresponden y con consecuencias que pueden afectar a la vida de sus hombres, para ello es necesario dar iniciativa a nuestros alumnos y fomentar la toma de decisiones en situaciones complejas siempre bajo la supervisión y apoyo de los profesores del Departamento.

El segundo reto al que nos enfrentaremos será el esperado Curso para la Tropa, aún por definir. Curso que creo necesario, en primer lugar para recompensar y reconocer a nuestra Tropa los niveles de instrucción que tras años de esfuerzo alcanzan y que a día de hoy no tiene ninguna recompensa en lo que puntos, baremo, etc., se refiere. Además de ser un curso que creo dará un plus extra de calidad a nuestras Unidades.

Por último, reitero mi disposición para colaborar en todo lo necesario con las Unidades, desde mi puesto intentaré mantener una fluida comunicación para proponer cualquier actividad de formación; actualización que las Unidades crean necesaria.

En definitiva, a día de hoy me siento un privilegiado en ocupar este puesto y espero contribuir de la mejor manera posible para que nuestras Unidades ocupen el sitio que merecen.

Jorge Egea Sobreviela
Jefe del Departamento de Montaña
(EMMOE)



TROPAS DE MONTAÑA

PREPARACIÓN



EJERCICIO DE COMBATE EN COLABORACIÓN CON LA 27 BRIGADA DE INFANTERÍA DE MONTAÑA FRANCESA

Entre los días 02 y 06 de septiembre, una unidad del Regimiento de Infantería “América” 66 de Cazadores de Montaña participó en un ejercicio organizado por el Ejército Francés en la localidad de Tignes, Francia. La unidad participante consistió en una sección del Batallón de Cazadores de Montaña “Montejurra” I/66, la cual se integró, para el ejercicio, en la 27 Brigada de Infantería de Montaña francesa, llevando a cabo un ejercicio táctico de 60 horas de duración. Dicho ejercicio ha sido el hito más importante de la unidad francesa en la instrucción y adiestramiento del combate en montaña estival en el presente año.

El ejercicio estaba ambientado en la ejecución de un tema táctico ofensivo en el que las unidades participantes han tenido que realizar, entre otras actividades, un movimiento táctico de 2500 metros de desnivel positivo, recorriendo unos 40 km de

distancia, ejecutando ejercicios de fuego real, diurno y nocturno, y el montaje y paso de medios semipermanentes para el franqueamiento de obstáculos.

La preparación y ambientación del ejercicio han contribuido a aportar un gran realismo a la ejecución táctica de la acción planeada. Así pues se ejecutó un CCA (close combat attack) con helicópteros, y se aprovechó la excelente oportunidad que ofreció el ejercicio para realizar fuego (real) y movimiento a 2400m de altitud en terreno montañoso.

La participación en el ejercicio ha supuesto una extraordinaria oportunidad para planear y ejecutar una misión de combate tipo de una unidad de montaña, con el valor añadido que supone el hacerlo integrada una gran unidad de montaña extranjera.

Manuel Francisco Gambin
Coronel jefe del RICZM 66



GRUPO MILITAR DE ALTA MONTAÑA



HORIZONTES DESCONOCIDOS

El 2020 puede ser un gran año para el Grupo Militar de Alta Montaña. La coyuntura es de nuevo favorable.

Tras permanecer varios años en un estado de latencia que se ha caracterizado por actividades de mantenimiento sin apenas cobertura mediática y económica ha surgido por fin un ilusionante proyecto. Se trata de escalar un pico virgen de más de 6000 metros en la cordillera del Himalaya y honrarlo con el nombre del recientemente fallecido comandante Fernando Yarto, quien fuese Director Técnico e insigne miembro del Grupo.

Es apenas la segunda vez que el Grupo Militar de Alta Montaña afronta el reto de lo desconocido. Únicamente la exitosa travesía antártica de 1995 aprovechó su camino hacia el Monte Vinson (4897m) para dejar su huella en los ahora Pico Jaca (3640m), Monte España (4860m) y Pico Príncipe de Asturias (4680m).

La buena acogida de esta empresa ha permitido dotarla de los apoyos necesarios y ha puesto en marcha la maquinaria correspondiente. El primer objetivo ha consistido en generar un grupo humano que ofrezca garantías frente a este reto. Para ello, desde la Dirección en la Escuela Militar de Montaña y Operaciones Especiales se ha gestado un Programa de Alta Especialización de Alpinismo (PAEA). Así, una nueva generación de jóvenes promesas podrá sumarse al reducido grupo de los miembros activos más experimentados.

El PAEA se ha desarrollado a lo largo de todo el año 2019. Primeramente se realizó una selección durante dos intensas semanas en Sierra Nevada. En ella los aspirantes realizaron diversas actividades de forma continuada, tales como esquí de travesía, alpinismo o escalada en roca. Esto ha permitido conformar un grupo de 10 alpinistas que, unidos a sus instructores, trabajarán por llevar a buen término la empresa.

A partir de ese momento se han desarrollado concentraciones dentro de la geografía española y fuera de ella. Las paredes calcáreas del Levante español, la cara norte de Peña Telera, las impresionantes elevaciones del cañón de Ordesa, las agujas de Chamonix, el archiconocido Cervino, los glaciares del valle Blanco o las bellas formaciones del Vercors han supuesto un inmejorable campo de entrenamiento en todas las disciplinas. Allí, los jóvenes alpinistas y sus maestros han podido ejercitarse en ámbitos tan diversos como escalada clásica en roca, escalada en terreno mixto y drytooling, progresión en glaciares y crestas en ambiente alpino, escalada artificial o escalada





deportiva.

Estas salidas han resultado muy satisfactorias en el plano técnico. No obstante, las habilidades en el ámbito de la montaña exigen un desarrollo constante, prácticamente diario. Así, actividad tras actividad, reflexión tras reflexión, van calando cada vez más hondo en la mente y el cuerpo del alpinista las diferentes destrezas y enseñanzas. Esto requiere que los miembros del Grupo y del PAEA deban emplear gran parte de su tiempo libre en entrenarse física, técnica y psicológicamente. En el apartado humano el progreso ha sido mayor si cabe. No debe obviarse este aspecto. Algunas expediciones repletas de fantásticos alpinistas han fracasado debido a rencillas internas o mala cooperación. Por lo que a este grupo respecta podemos emitir este análisis:

- Los miembros instructores han podido insuflar conocimientos que amplían considerablemente el margen de progresión de los integrantes del PAEA.
- Cada miembro del grupo va asumiendo sus limitaciones y valorando sus fortalezas, las cuales quedan a disposición del conjunto.
- El nivel de cohesión ha aumentado, así como la confianza mutua, la moral y, por ende, las probabilidades de éxito.





- A pesar de tratarse de un grupo de capacidades heterogéneas, todos sus integrantes están dispuestos a asumir responsabilidades crecientes llegado el momento, pues el reto siempre queda subyacente en la mente de todos.

- La humildad prima en todos los integrantes. Los jóvenes aprendices exprimen a sus maestros. Estos, conscientes del proceso, siguen perfeccionando su nivel y desarrollan su liderazgo.

Se ha recorrido la mitad del camino, pero aún queda mucho por hacer. El año 2020 consistirá en cerrar todos los preparativos y rubricarlo con la expedición, la cual se perfila para el mes de octubre aproximadamente.

La premisa fundamental es que la preparación no cesa. Por ello se intentará mantener la frecuencia de concentraciones del pasado curso recreando en la medida de lo posible las dificultades y el ambiente que se prevén.

Por otra parte, el trabajo de gabinete apenas ha comenzado. Tan solo se ha realizado la elección del pico que, por el momento, permanecerá en el anonimato. Sin embargo, es necesario recabar información acerca de las posibilidades logísticas, los accesos, la climatología y la propia montaña. Apenas se cuenta con fotografías aéreas o desde otras elevaciones circundantes. Los mapas son poco detallados y no del todo fiables. Todo esto aumenta la complejidad del planeamiento y pone de manifiesto el verdadero desafío que supone enfrentarse a lo desconocido. Las posibles rutas y su morfología, su longitud y su exposición; las previsibles ubicaciones del campo base y los campos de altura así como las escapatorias y los peligros objetivos. Ningún aspecto puede ser obviado. Al fin y al cabo se trata de una operación en toda regla y como tal alberga infinitos paralelismos con el plano militar. Por tanto, el resultado generará una secuencia temporal, un plan definido con sus diferentes líneas de acción y su consecuente análisis de riesgos, una distribución de tareas y un despliegue logístico. A pesar de todo, muchas de las decisiones deberán ser tomadas sobre el terreno y estas serán las que marcarán, muy probablemente, el devenir de esta misión.

Abordar lo desconocido es el sino del ser humano. Supone la mayor de las motivaciones y la superación de sus horizontes. Es ahí precisamente donde reside el mayor atractivo de este reto. Con toda la humildad pero con una sana ambición el GMAM acepta este desafío. Luchará por añadir una nueva página a su historia y unirla a las que ya escribiese Fernando Yarto con buena pluma. El blanco papel serán esta vez las nieves perpetuas del Himalaya.

Miguel Ángel García Larrosa
Capitán miembro del GMAM



DOCTRINA

ANÁLISIS DE ACCIDENTES E INCIDENTES EN MONTAÑA

APRENDIENDO DE NUESTRO ERRORES

Si leísteis el último número de esta revista, recordaréis que contenía un artículo sobre las Lecciones Aprendidas, en el que se resaltaba la importancia de que las enseñanzas que íbamos obteniendo durante la realización de nuestras actividades, no solo quedasen impresas en nuestra memoria, sino que sirviesen para todos los demás y acabasen quedando plasmadas en un nuevo procedimiento, en la adquisición o modificación del diseño de algún material, etc.

Si con carácter general vimos que era importante para mejorar nuestra eficacia, imaginaos si lo será para evitar accidentes en este complicado terreno, en el que cualquier evacuación sanitaria supone un auténtico problema. En la actualidad en nuestro ET, tenemos perfectamente implantado un sistema que permite informar al mando de cualquier suceso extraordinario de una forma rápida y eficaz (novedades extraordinarias); no obstante, cuando sucede algún accidente realizando actividades de preparación, no es posible contentarse con informar del hecho, sino que lo realmente importante es averiguar las causas que lo produjeron para que este suceso no se vuelva a repetir¹. **No estamos hablando en absoluto de buscar responsables** (de esto ya se encargaría, en su caso, la Justicia), **sino de aprender de lo sucedido**.

Esto, que en teoría suena muy bien, choca por el contrario con nuestra idiosincrasia: el español es poco inclinado a la autocrítica y todavía menos a “lavar los trapos sucios” en público y, en muchas ocasiones, nos contentamos con buscar alguna excusa que pueda justificar el accidente, sin averiguar las causas profundas que lo han producido.

Conscientes de esta realidad, y con ocasión de la celebración del II Foro de Montaña en el que se trató la “Gestión del riesgo en terreno montañoso y clima frío”, esta JADM en colaboración con el Tcol. Jesús Sancho Roy, jefe de Prevención de Riesgos Laborales de Jaca, elaboró un procedimiento que permite

realizar un análisis profundo de los accidentes (producen víctimas) e incidentes (hechos que podían haberlas producido) en este ambiente. Este nuevo procedimiento se ha plasmado en una Guía y, además, se ha confeccionado una Ficha de Análisis en formato PDF con despleables que ayudarán a describir, analizar el accidente/incidente y proponer medidas correctoras. En este enlace a Milit@rpedia podréis encontrar toda la información sobre el foro:

<http://webmadoc2/milipedia/?oldid=216504>



¹ Esa investigación de accidentes sí que está plenamente implantada mediante la NOP 02/16 de DIACU, “Investigación de accidentes y siniestralidad laboral”, en el ámbito de la Prevención de Riesgos Laborales, pero se excluyen los acaecidos en actividades de preparación.

Os voy a poner un ejemplo claro de lo que se pretende: imaginaos que durante unas prácticas de enseñanza de técnica de esquí en pista, uno de los alumnos sufre una fractura de tibia. Además de su evacuación (que en este caso será fácil), las novedades, el parte de lesiones correspondiente y el seguimiento de su recuperación, lo habitual será asumir que este accidente es un riesgo intrínseco a este tipo de actividad y, como mucho, echar la culpa a la fijación de esquí, que no llegó a saltar. Seguramente con este análisis superficial no estaremos haciendo nada por evitar que este hecho vuelva a suceder en el futuro. ¿Por qué no analizamos si realmente estaba mal el material o quizás la pista o la velocidad eran excesivas para su nivel, tal vez se nos había olvidado hacer el calentamiento o, simplemente, queríamos apurar la mañana haciendo una última bajada con el personal ya cansado? Las posibles causas son innumerables, pero debemos analizar cuál es la causa real del accidente y no solo la aparente (y fácil). De esa manera podremos poner en marcha algún procedimiento que lo pueda evitar, concluiremos que la fijación no estaba bien ajustada o descubriremos un desgaste anormal en esta que aconseja cambiar de modelo.

Repito, no se trata de buscar culpables o, por el contrario, de echar balones fuera para que no parezca que hemos hecho algo mal. Se trata simplemente de intentar evitar una nueva lesión por el mismo fallo de procedimiento o de material.

Querido lector, te veo con cara escéptica pensando “sí, claro, pero al final me buscarán las cosquillas...” Esa es precisamente la mentalidad que tenemos que cambiar en todos los escalones de mando y es una parte importante del “Mando orientado a la Misión” (Mission Command): **todos cometemos errores y si pretendemos que exista iniciativa, la única manera es tolerarlos; no obstante, es preciso analizarlos para aprender de ellos.** Por tanto, y no me cansaré de repetirlo, **lo esencial es averiguar cuál fue la causa inicial y no quién se equivocó.**



Ejemplo de la primera página del formato de Ficha de Accidente/incidente

FICHA DE ACCIDENTE/INCIDENTE EN MONTAÑA



UCO DEL ACCIDENTADO/INCIDENTE

SC.EE,s/BCZM II/66. RCZM "AMÉRICA 66"

DATOS LUGAR ACCIDENTE/INCIDENTE

FECHA ACCIDENTE	HORA	FECHA NOTIFICACIÓN		
11/02/2016	0800	13/02/2016		
LUGAR ACCIDENTE/INCIDENTE	NOMBRE LUGAR	POBLACIÓN	PROVINCIA	
En el medio natural (montaña)	ASTÚN	CANFRANC	HUESCA	
PAIS	COORDENADAS UTM	ALTITUD	TIPO DE SUPERFICIE DEL LUGAR ACCIDENTE/INCIDENTE	
ESPAÑA	30T 7012004712000	2035	Nieve	
METEOROLOGIA	TEMPERATURA AIRE			
Viento	Entre -20 y -10° C			

DATOS DEL ACCIDENTADO

APELLIDOS	NOMBRE	EDAD (AÑOS)	
GARCÍA ALONSO	JOSÉ	28	
EMPLEO	PUESTO TÁCTICO o TAREA	PTAC (AÑOS)	NIVEL TÉCNICO
SDO	ESQUIADOR-ESCALADOR	2	Nivel Técnico Montaña Básico (MT)

DATOS ACTIVIDAD EN EL MOMENTO DEL ACCIDENTE/INCIDENTE

TIPO DE ACTIVIDAD	MOMENTO ACTIVIDAD	DIA/NOCHE
Otro	Otro	<input checked="" type="radio"/> DÍA
VIVAC EN IGLÚ Y DESCENSO CON ESQUIES	VIVAC Y DESCENSO	<input type="radio"/> NOCHE
NIVEL TÉCNICO RESPONSABLE ACTIVIDAD		
Curso de Montaña (TM)		

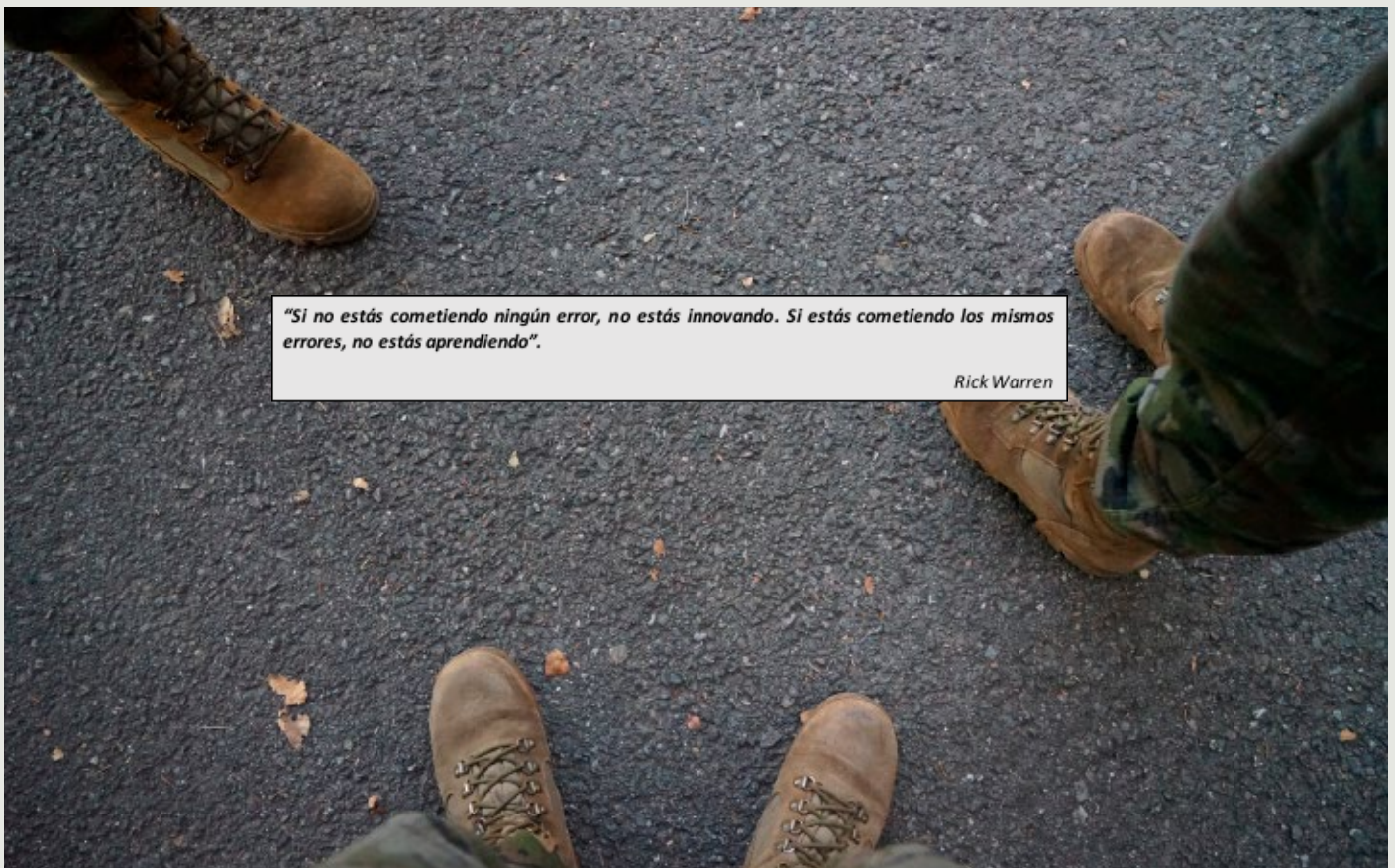
Aunque en la guía podréis encontrar mucha más información, sabed que se propone que el análisis se lleve a cabo por el propio responsable de la actividad (si es diplomado en montaña), que es quien mejor conoce las circunstancias de lo sucedido. Puede ser ayudado por personal experto, ya sea en el ámbito de la prevención de riesgos laborales (PRL) o en aspectos concretos (experto en aludes, personal facultativo, etc)). Para ello se dispone de una Ficha de Análisis de Accidentes/incidentes en formato PDF, con despleables, que permitirá describir perfectamente el tipo de accidente, circunstancias y lesiones, para luego pasar a las causas, siguiendo un procedimiento (árbol de causas) que nos facilitará llegar a la causa origen. Tras ello, existe un apartado que permite proponer medidas correctoras.

No solo deben analizarse los accidentes, sino los **incidentes** que por poco no provocan una víctima: imaginaos que estamos realizando un movimiento invernal y que en esa ladera que acabamos de cruzar se produce un alud de nieve: ¿no me-

rece la pena analizarlo, o nos vamos a contentar con alegrarnos de nuestra suerte? Posiblemente lo mejor sería que todas estas fichas se recopilasen en un órgano, quizás podría ser la Célula de Montaña del CG de la BRI I, y así podrían identificarse problemas comunes (por ejemplo fallos sistemáticos en algún material, necesidad de modificación de procedimientos, etc).

Este nuevo procedimiento que proponemos necesita ser puesto en marcha en las unidades y así se podrán detectar deficiencias en el mismo o necesidades de mejora. Os animo a ello convencido de que nuestros accidentados se merecen, al menos, que estudiemos en profundidad qué ha pasado y eso ayude a que a ningún compañero le vuelva a ocurrir.

Julio Fernández Casamayor
Coronel jefe de la JADM



LAS PUBLICACIONES MILITARES DE MONTAÑA Y CLIMA FRÍO



Para la mayoría conocidos como “Manuales”, existen varios tipos de Publicaciones Militares en el ámbito del Ejército de Tierra también denominadas por sus siglas “PMET”. El MADOC es el encargado de su redacción y publicación a través de sus dos Direcciones: la DIDOM (ámbito doctrinal) y la DIEN (ámbito instrucción y adiestramiento). En el área de Doctrina (DIDOM) se elaboran entre otras, las Publicaciones Doctrinales (PD) y los Conceptos Derivados (CODE), que desarrollan los principios, conceptos, directrices y procedimientos para el empleo de las fuerzas terrestres en operaciones militares. Además está por incorporarse un nuevo tipo de publicación denominada Manual de Procedimientos (MP) que incluirá aquellas PMET que describen entre otros, procedimientos y técnicas específicas de progresión, que no parecen cuadrar demasiado bajo el actual título de Publicación “Doctrinal” (como por ejemplo nuestras PD4-900 “Franqueamiento de obstáculos en montaña”, PD4-902 “Vida y movimiento...”; o el Manual de Instrucción “Técnica de Esquí”). Estas PD (en un futuro también los MP) y CODE se elaboran siguiendo un formato tipo “relato o libro”.

En el área de Instrucción y Adiestramiento (DIEN) se redactan los Manuales de Instrucción (MI) y los Manuales de Adiestramiento (MA); los primeros hasta nivel pelotón y los segundos desde sección hasta batallón. Contienen y describen las tareas o conjunto de ellas, que debe realizar el personal y la unidad para cumplir sus diferentes cometidos y misiones; además incluyen en un capítulo el procedimiento de valoración de la I/A (su evaluación). Siguen un formato tipo “ficha / control de tareas”.

Es responsabilidad de la Jefatura de Adiestramiento y Doctrina de Montaña (JADM), la redacción, revisión y actualización de todas las PMET referentes a la especialidad de “montaña y clima frío”.

Dicho lo anterior, veamos a continuación la colección de PMET con que contamos en Montaña:

código	TIPO PMET
MI	Manuales de Instrucción
MI4-102	Pelotón y Escuadra de Esquiadores y Escaladores
MI4-103	Escuadra y Pelotón de Cazadores de Montaña
MI4-111	Pn de Observación y Pelotón de Información del BCZM
MI4-804	Técnica de esquí
MI-903	Nivel Técnico de Montaña Elemental
MI-904	Nivel Técnico de Montaña Básico
MI-905	Nivel Técnico de Montaña Avanzado
MA	Manuales de Adiestramiento
MA4-112	Compañía de Cazadores de Montaña.
MA4-116	Sección de Armas de Apoyo de la Cía CZM.
MA4-117	Sección de Cazadores de Montaña
MA4-120	Compañía de Esquiadores - Escaladores
MA4-121	Sección de Esquiadores - Escaladores
MA4-122	Batallón de Cazadores de Montaña
MA4-123	Sección de MM 81 mm. LL/MP del BIL
PD	Publicaciones Doctrinales
PD4-102	Batallón de Cazadores de Montaña
PD4-902	PD Vida y movimiento en montaña y zonas de clima frío
PD4-009	Combate en montaña y zonas de clima frío
PD4-900	Franqueamiento de obstáculos en montaña
CODE	Concepto Derivado
CODE-XX	Compañía de Esquiadores-Escaladores (estudio en EME)

Con respecto a los Manuales de Instrucción (los de instrucción técnica de montaña) ya están publicados en la Biblioteca Virtual y en papel los tres niveles técnicos: Elemental, Básico y Avanzado. Suponen una buena herramienta tanto para el personal que los deba alcanzar como para el instructor, al mismo tiempo que normalizamos procedimientos y procesos de valoración y evaluación de niveles.

En el nº1 de esta revista se publicó un artículo sobre los tres niveles de nuestra instrucción técnica de montaña (ITM). El resto de MI/MA, aun siendo válidos y prácticos, necesitan una



actualización “conceptual” para adaptarse a la actual Doctrina. Por ahora los seguiremos empleando como referentes para redactar y desarrollar nuestros PAP.

Por otro lado, en el ámbito de la Doctrina, se está en proceso de actualización de dos PD en vigor: la PD4-900 “Franqueamientos de obstáculos en Montaña” y la PD4-902 “Vida y movimiento en montaña y zonas de clima frío”. La primera está prácticamente finalizada (prevista su publicación sobre el 01ENE20); se han actualizado procedimientos por la natural evolución de los materiales y sus nuevas técnicas de empleo; también se han coloreado y añadido nuevas figuras, fotografías y esquemas. La segunda se pretende dividirla en dos publicaciones, una sobre Vida y Movimiento en terreno montañoso, y la otra sobre Vida y Movimiento en zonas de clima frío; lección identificada después del despliegue de los contingentes en eFP (Letonia) que sin ser especialistas en montaña, necesitan y demandan conocer “los condicionantes” que el frío impone en el personal, armamento y material, y en sus procedimientos de empleo, sin ser necesario lo específico del terreno montañoso. Estas PD pasarán a ser del tipo Manual de Procedimientos (MP) manteniendo su actual formato.

La PD4-009 “Combate en montaña y zonas de clima frío” es la primera de la saga “Montaña” que vio la luz con este nuevo formato allá por el año 2014. Supuso una gran actualización de su predecesora OR7-024 Orientaciones “Combate en montaña”

alineándola con la nueva Doctrina de 2011. En ella se incluía un capítulo específico de combate en zonas de clima frío, a la vez que sentaba las bases para la redacción del resto de PMET de nuestra especialidad.

La PD4-103 “Batallón de Cazadores de Montaña”, se compone de dos volúmenes. El primero desarrolla el empleo de la unidad como tal, sus peculiaridades por funciones del combate, sus acciones militares tácticas, un capítulo dedicado a los apoyos al combate interarmas y un capítulo específico dedicado al BCZM en zonas de clima frío.

El segundo volumen aglutina a sus unidades inferiores mediante tres anexos: “A”, compañía de cazadores, “B”, compañía de mando y apoyo y “C”, compañía de servicios. Los dos volúmenes incluyen gran cantidad de figuras, imágenes, citas y hechos históricos que pretenden hacerlas más amenas. Todavía no se han editado en papel pero sí están disponibles en pdf en la Biblioteca Virtual del MADOC.

Por último, en estos momentos se ha redactado un nuevo Concepto Derivado para la Compañía de Esquiadores – Escaladores que está en estudio en el EME. Este CODE trata de corregir aspectos y cuestiones que representan un vacío existente en el cuerpo doctrinal (por ejemplo nuevos cometidos, misiones adopción de una nueva organización operativa, etc, que no están recogidos en su actual “manual”) con la finalidad de establecer un marco de referencia útil como paso previo a su incorporación en la posterior redacción de la PD. Se caracteriza por ser concreto y de corta extensión.

Ya sabemos con qué “documentación conceptual” contamos y dónde la podemos conseguir; ahora toca que cada uno de nosotros la empleemos adoptándola a nuestro Puesto Táctico, que la divulguemos y que supervisemos a nuestros subordinados en esta misma tarea para con los suyos. De esta manera completaremos nuestro COMPONTE INTELLECTUAL que unido a los componentes físico y moral, determinarán la consecución de la máxima CAPACIDAD DE COMBATE de nuestras Unidades de Montaña.

En el siguiente enlace podrás encontrar todas estas PMET. Biblioteca Virtual MADOC http://cge.mdef.es/Apli/D_BibliotecaVirtual.nsf/InicioWeb



Javier Moreno Bardavío
Tcol. Analista de montaña de la JADM

RECORRIDO POR LA HISTORIA

LAS TORRES DE ESCALADA DE LAS UNIDADES DE MONTAÑA

Hace unos años dentro del programa de instrucción de la Brigada de Alta montaña realizábamos prácticas pre-escalada en las compañías de esquiadores-escaladores, que consistía en el conocimiento y uso del material y la practica en las torres de escalada de las Unidades de montaña, esas torres que no llegamos a darle todo el uso para la que construyo, alguna vez por desconocimiento y otras por el mal estado de las mismas. Con este

pequeños artículo quisiera darle la "memoria histórica" que le corresponde e imaginarnos delante de ella todas aquellas prácticas que se podían hacer en su día y que quizás algún día pudiese recuperarse. Toda esta información está escrita por el coronel de Infantería Javier Fernández Trapiella, y publicado en la revista ilustrada de las armas y servicios "ejercito" nº 209 de fecha Junio de 1957, actualmente en el patrimonio del Ministerio de Defensa.

José Barón Hidalgo.
Brigada retirado



TROPAS DE MONTAÑA

Preparación de escaladores

Teniente Coronel de Infantería. **Francisco Javier FERNANDEZ TRAPIELLA**, del Regimiento Cazadores de Montaña núm. 4.



Rocas y nieve.

He aquí el medio en que tienen que vivir y combatir las tropas en montaña. Y como el combate obliga a moverse y maniobrar en ese medio, es innegable la necesidad de que tales tropas sepan llegar a cualquier punto del terreno a través de zonas nevadas y abruptas, lo que exige poseer en un grado determinado la técnica del esquí, de la raqueta y de la escalada en roca o sobre hielo.

El dominio de esta técnica no es exclusivo de las unidades especialistas de Esquiadores-Escaladores de los Batallones, sino que abarca a todas las que hayan de moverse en ese ambiente, si bien los especialistas tienen que dominarla, mientras que el resto debe solamente practicar y poseer el grado mínimo suficiente para no quedar detenidos ante un macizo rocoso o una zona cubierta de nieve.

Por otra parte, también deben dominar esta técnica todas aquellas tropas, unidades o grupos de combate que, aunque sea accidentalmente, puedan verse obligados a cumplir una misión en regiones ásperas, cortadas o abruptas. Tales son los grupos de desembarco, patrullas o comandos (palabra que va teniendo valor internacional), guerrilleros, paracaidistas, etc., etc., por lo cual creemos que el contenido de este trabajo puede interesar a todos.

Si añadimos también la gran masa que hoy forman los deportistas de montaña, no parece exagerado afirmar que la técnica que vamos a exponer puede ser útil, no sólo al Ejército, sino a una gran parte de la Nación.

Consideremos, por último, que, aun sin salir del campo deportivo, buscando el ejercicio físico y la satisfacción fisiológica y moral que lo acompañan, el esquí, la escalada, el motañismo y la natación son

las prácticas más adecuadas y útiles al militar en especial, y beneficiosas al hombre en general, no sólo por el vigor que le reportan, sino por el escenario grandioso en que se desarrollan.

Técnica difícil y práctica tetaz.

Para llegar a ser un aceptable esquiador y escalador es preciso dominar una técnica muy difícil y crear un sin fin de reflejos neuro-musculares que no se consiguen más que al cabo de una práctica metódica y prolongada, en la cual, por repetición, se logre coordinar a gran velocidad y de manera automática una serie de movimientos, gestos, posturas y acciones nada sencillas.

Esto exige mucho tiempo, del cual no disponemos, ya que no es posible tener al soldado en zonas nevadas o rocosas todo lo que fuera menester.

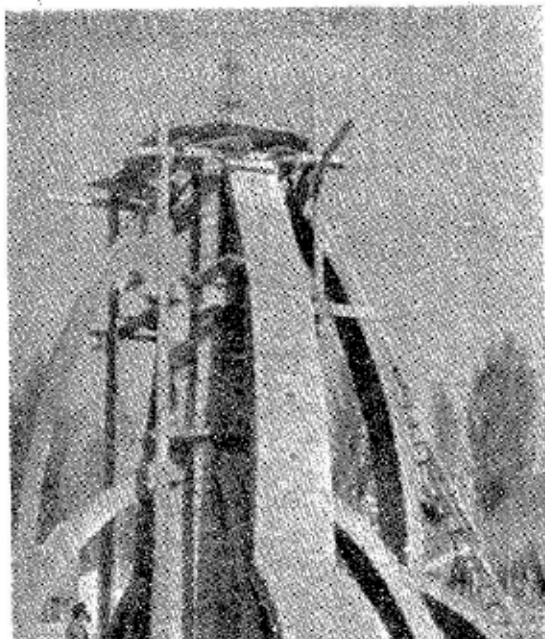
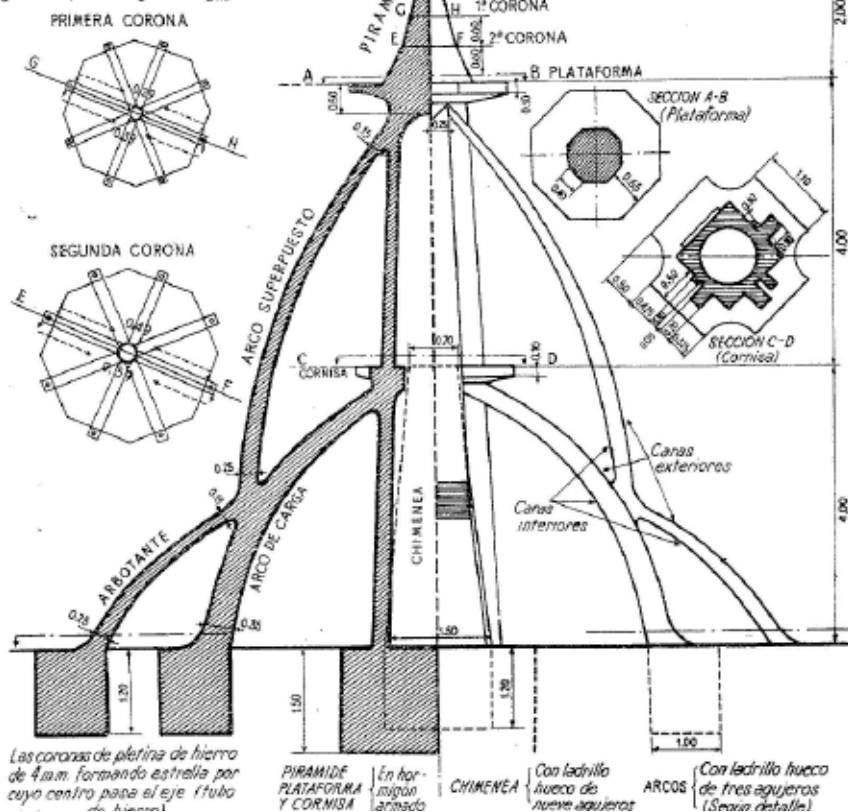
Unas veces, la nieve no existe; otras, está lejos. Es necesario desplazarse a la roca, con el consiguiente gasto de energías y pérdida de tiempo, nada despreciable.

Con todo ello, el soldado emplea mucho tiempo, cuando llega a sus prácticas de esquí y escalada, en dar sus primeros pasos en la técnica de estas especialidades y terminar los cursos o instrucción "precisamente cuando *empezaba* a conseguir el fruto".

Si a esto añadimos que el soldado llega a filas sin tener, casi siempre, la menor noción de estas prácticas, resulta evidente que *antes de llevarlo a la nieve o a la roca* sería conveniente darle la preparación más completa posible. Igualmente, una vez que vuelve a su residencia, debe conservar lo aprendido por medio de una práctica adecuada.

Regto. de Montaña nº4
TORRE DE ESCALADA
Proyecto y construcción
del T.º Coronel Trapiella

ESCALA
0 1 2 3 m.



los reglamentos militares extranjeros aparecen estos elementos sustitutivos o complementarios, incluso en libros netamente deportivos.

Así, en el reglamento del ejército norteamericano titulado "Mountain operations", pág. 144, se prescribe la utilización de una especie de torreta de madera (belay tower) y una rampa de troncos (log-ramp) para la práctica de la escalada y el rappel.

Durante mi estancia en la Escuela Italiana de Montaña, en Aosta, el año 1943, se hallaba en construcción una palestra artificial (citada en el reglamento *Instruzione sull'addestramento alpinistico militare*, pág. 162), aprovechando una cantera próxima al edificio de la Escuela. En ese cortado se trataba de imitar las formas y aspectos naturales de las paredes rocosas, para practicar en ellas cuando no era posible estar en la montaña verdadera y auténtica.

En otro libro italiano, titulado *Alpinismo*, se acon-

Construcción de los arcos superpuestos (rasilla), plataforma y pirámide.

seja una serie de "aparatos" para practicar la técnica de escalada de fisuras y chimeneas.

Todo ello demuestra las tentativas por lograr unos medios artificiales que permitan "preparar" al soldado; ahorrar tiempo y ganar eficacia. Pero todos son, como es natural, imperfectos, y no pueden sustituir ni reemplazar lo natural, sino complementarlo por las necesidades de la realidad.

La torre de escalada.

Tampoco pretendemos que nuestro "invento" sea perfecto ni sustituya a la montaña natural.

Pero, después de varios años de buscar algún medio de instruir al soldado escalador antes de ir a la roca, creemos que nuestra torre llena en gran me-

didada esta finalidad tan buscada en nuestro ejército y en los extranjeros. Por sus características, creemos ha de ser utilísima a Sociedades de Montaña, escuelas de Educación Física y Centros Militares, especialmente aquéllos de formación de tropas especiales que al principio se citaron.

Por añadidura, llevando ya casi un año de ensayo y experimentación, en el que se han comprobado sus condiciones mecánicas y pedagógicas, hechas patentes ante la Autoridad Militar de la Región, quien ha dispuesto su construcción y adopción, nos creemos en la obligación de divulgarla para que nuestro Ejército obtenga de ella los beneficios pedagógicos ya logrados por nosotros en el Regimiento de Cazadores de Montaña núm. 4.

Condiciones exigidas.

Antes de proceder a su diseño y a fin de eludir las imperfecciones de otros ingenios antes citados, así como para lograr las máximas condiciones técnicas y de servicio, nos impusimos las siguientes condiciones, que parecía lógico exigir a nuestra obra.

Técnicas.

Permitir la enseñanza, práctica y aprendizaje de todos los grados posibles de escalada, según la escala admitida internacionalmente.

Permitir todas las modalidades de rappel.

Permitir la instalación y práctica de teleféricos.

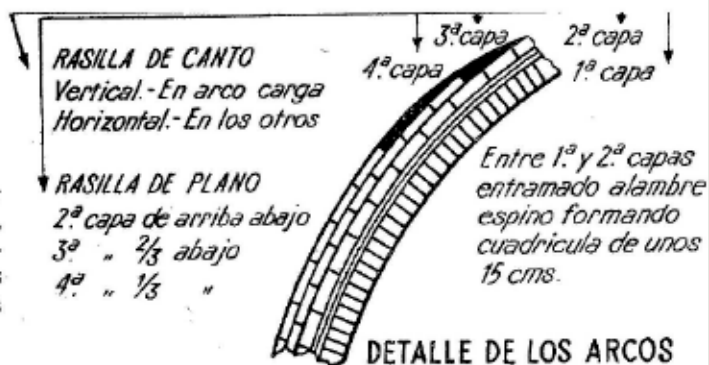
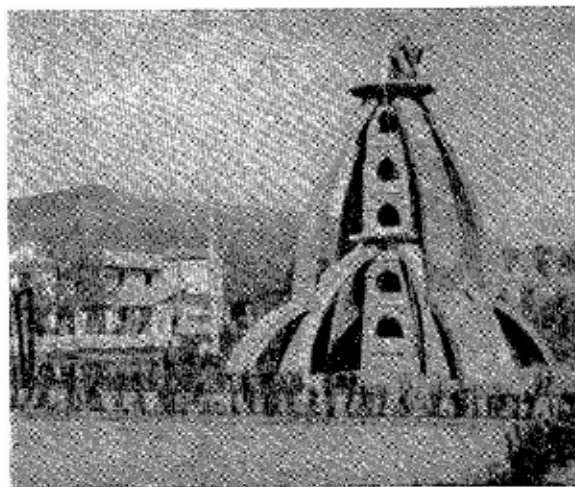
Que estas prácticas se puedan desarrollar tanto de día como de noche.

Que reúna todas las pendientes posibles, tanto positivas, desde la horizontal hasta la vertical (0 a 90 grados) para la práctica de escalada normal, como negativas (de 90 grados en adelante), para permitir la escalada invertida (desplomes, bóvedas y techos).

Que presente, en lo posible, una imitación de la morfología, color, adherencia, etc., de los tres tipos principales de rocas (granito, caliza y conglomerado).

Económicas.

Que su costo fuera el menor posible, a fin de que nuestro ensayo, caso de no dar resultado, fuera poco oneroso, y, caso de tener éxito, fuera asequible a su construcción en las guarniciones, campamentos, etc. Que resista bien, sin deterioro, no sólo el trabajo intenso y continuo en ella muchas horas al día, sino también que no se cuartee, agriete ni desmorone por la acción del clima o intemperie, especialmente en estas guarniciones de montaña,



cuya climatología es brusquísima y las nevadas, hielos, lluvias y tormentas terminan por demoler la obra mejor concebida y construida, originando por ello grandes gastos de entretenimiento, que podrían hacerla de imposible conservación.

De servicio.

Que ocupe poco terreno, a fin de poderla construir en cualquier sitio, sin exigir una extensión prohibitiva.

Que se halle inmediata al acuartelamiento o dentro de él, para que el soldado la tenga al lado de su alojamiento y no tenga que perder tiempo ni energías para llegar a ella.

Que permita el trabajo simultáneo del mayor número posible de hombres y patrullas.

Que pueda el Oficial Instructor dirigir personalmente la práctica, teniendo a todos los hombres bajo su voz y vista.

Condiciones antagónicas.

Se comprende que tal cúmulo de exigencias, dificultaba la confección de la obra, ya que algunas de ellas eran antagónicas entre sí. Ello obligó a desear, sucesivamente, algunos proyectos y conformarse al final con sacrificar pequeños detalles, como es el de que las clavijas estén fijas, pues, en otro caso, al poner y quitar éstas, así como al tener que dejar grietas o rendijas en la obra, la construcción se desmoronaría rápidamente y quedaría fuera de servicio.

La construcción terminada. Los marcos de madera puestos en el suelo, frente a cada rama de arcos son para la colocación de los teleféricos que pasan y apoyan en el travesaño superior para atarse al anclaje del marco constituido por cable de acero.

DESDE EL INTERIOR DEL BCZM “MONTEJURRA” I/66



Parece que fue ayer mismo y han pasado ya tres meses desde mi incorporación al Regimiento de Cazadores de Montaña “América” 66, al mando del BCZM “Montejurra” I/66. Este breve, a la par que intenso, período de tiempo me ha servido para corroborar mis elevadas expectativas iniciales en cuanto al estado de operatividad y grado de cohesión de la Unidad, tal vez motivadas por mi vivencia de hace un cuarto de siglo como Alférez Cadete en prácticas en este Batallón.

Echando la vista ligeramente hacia atrás, el año 2019 ha sido un año intenso, pues buena parte del Batallón, compuesta por 185 militares, constituyó la

base del Grupo Táctico Ligero Protegido (GTLP), que tras finalizar el período de adiestramiento operativo pre-misión, ha estado desplegado en el Líbano integrado en la BRILIB XXXI. Siendo este un esfuerzo ímprobo encomendado al Batallón, no ha sido menos la que ha debido afrontar el resto de la unidad con la responsabilidad de dar cumplimiento al exigente Programa Anual de Preparación, así como otras colaboraciones sobrevenidas a las que siempre hay que decir que sí se puede.

Tras la reintegración del personal del Líbano, el Batallón vuelve a formar al completo con sus más de 500 efectivos, y 25 reclutas adicionales por venir a primeros de 2020, disponiendo así de la



práctica totalidad de las capacidades de plantilla, teniendo plenamente operativas PLMM, Cia MAPO, Cia Servicios y 3 Cia,s de Cazadores.

Así pues, tras la celebración de la Patrona del Arma, el Batallón acometerá la instrucción pre-ITM invernal, a desarrollar en el refugio militar de Cerler, paralelamente al proceso de planeamiento del Programa Anual de Preparación del próximo año.

Si el presente año ha sido demandante desde el punto de vista de la preparación, no lo será menos el 2020. El próximo ciclo anual, que echará a andar en menos de un mes, se presenta como un período lleno de retos, entre los cuales se encuentra el cambio de encuadramiento del RICZM 66, pasando a encuadrarse en la Brigada "Aragón" I, suponiendo esa misma fecha, 01 de enero de 2020, un cambio de encuadramiento de esta Brigada a la División Castillejos. Este cambio de encuadramiento supondrá el

aglutinamiento de todas las capacidades de montaña en una misma Brigada, lo cual se atisba como un impulso a la capacidad de montaña, a la unificación de procedimientos, y a los apoyos mutuos y sinergias de esfuerzos relacionados con el desarrollo de esta capacidad.

A falta de conocer el detalle de las misiones de adiestramiento asignadas al Batallón para el próximo año, el Batallón Montejurra deberá afrontar un período de preparación invernal, que se extenderá a lo largo del primer trimestre, para comenzar a continuación con el período estival y de combate convencional. Todo ello teniendo en el punto de mira el principal hito en la preparación del Batallón, la constitución del Grupo de Táctico de Montaña (GTM) y la ejecución del ejercicio BETA en Pirineo Navarro-Aragonés en el otoño del próximo año, sometido a la correspondiente evaluación. Finalizado dicho ejercicio, el Montejurra tiene previsto dedicar los dos últimos meses del año al adiestramiento de aquellos

cometidos no adiestrados a lo largo del año y afrontar aquellas tareas encomendadas por parte de la Brigada I, entre las cuales se podría encontrar la generación e inicio de la preparación de alguno de los contingentes que tiene previsto desplegar la Brigada "Aragón" a lo largo del año 2021.

Finalizo mis palabras dejando patente mi más la profunda satisfacción y orgullo por estar al mando de una Unidad tan preparada, motivada y cohesionada, con el pleno convencimiento de que el Montejurra está, y estará, dispuesto y preparado para asumir las misiones y retos que se le encomienden, deseoso de asumir los que mayores niveles de riesgo y fatiga exijan.

Un fuerte abrazo montañero.

César Mazás Arias
Tcol. Jefe del BON Montejurra



LA ASOCIACIÓN ESPAÑOLA DE SOLDADOS VETERANOS DE MONTAÑA (AESVM)



Corría el año 1993, cuando el EME, fue invitado por la IFMS, Federación Internacional de Soldados de Montaña, a participar en el Congreso anual de dicha Federación, y se delegó en el general jefe de la División Urgel para que asistiera e informara de lo que era dicha Federación. Consecuencia de ese y otros contactos posteriores, se vio la necesidad de crear una Asociación que similar a las europeas, pudiera integrarse en dicha Federación.

Así surgió lo que ahora es la AESVM, en la ciudad de Huesca donde tiene su sede. Como es exigencia de la IFMS, sus componentes son Asociaciones Civiles y



apolíticas, y así es nuestra Asociación, pero con un lema que tiene tres puntos y son la base de nuestras actuaciones.

1ª- Amor a España y sus Símbolos

2ª-Fidelidad a las FAS

3ª-Entusiasmo por la Montaña

La Asociación Española de soldados veteranos de Montaña, se inicio como he dicho antes en Huesca, pero pronto vio la necesidad de expansionarse, y así lo hizo, creándose Secciones delegadas en Huesca, Jaca-Sabiñanigo, Lérida, Barcelona ,Tarrasa, y posteriormente en Zaragoza, Teruel y Pamplona, contando hoy día con 568 asociados.

En las actividades de la Asociación, cada sección es autónoma, realizando actos que van encaminados a la ampliación cultural de los socios, con conferencias, asistencias a museos de diversos tipos, musicales etc, programando actividades montañeras, de más o menos dificultad según el personal que vaya a participar en ellas, tanto estivales como invernales, incluyendo en ellas marchas, recorridos, y ascensiones, así como una semana de Esquí en las estaciones de la Jacetania.

Punto importante es la asistencia a las celebraciones que realizan las Unidades militares a lo largo del año, con motivo de la Patrona, Juras de Bandera etc.

Uno de los actos más importantes que realiza la Asociación es asistir a los actos en que se hace homenaje a los que dieron su vida por España, organizando anualmente un acto en el Monasterio de Avellanes en Lérida, asistiendo a los actos del Memorial Tuca de Paderna, y a los actos en el Puerto de Larraun, donde se homenajea a los fallecidos en estos lugares.



También se asiste a los actos programados por la Hermandad de Veteranos de las FAS y la GC, participando en los desfiles del día de las FAS, Fiesta Nacional, y el día del Veterano.

Además de estas participaciones, al estar afiliados a la FISM, asistimos a los Congresos Internacionales, y a las Concentraciones que cada país realiza, e invita a las demás Asociaciones de la IFMS.

La AESVM, dispone para comunicar sus actividades de dos medios, que son una revista bimensual llamada El Abeto, y de una Página Web, en la que se comunican las novedades y actividades que realizan las distintas Secciones así como las acti-

vidades a nivel Nacional e Internacional. Esto es a grandes rasgos la AESVM, pero si entras en la pagina Web, podrás enterarte mejor de las actividades que desarrollamos en ella, y leer todas las revistas "El Abeto", y además podrás darte de alta si así lo deseas, porque la expresión Veterano no es sinónima de Viejo sino de experto, por lo que no hace falta jubilarse para participar de nuestra Asociación. Además, en la Asociación existen los socios que provienen de las Unidades de Montaña, pero también los que tengan una afinidad con nosotros y cumplan los tres puntos de nuestro Lema. El Lema tan consabido de "La Montaña nos Une", se hace realidad en la Asociación Española de Soldados Veteranos de Montaña.

Juan Gurrea Gracia

Coronel retirado

www.aesvm.com



CHASCARRILLOS MILITARE

EL TENIENTE “HORNIMANS”

Es esta una historia cierta y verdadera, de aquellas que bien relatada entretiene las largas noches de servicio; atemperando la dureza de la guardia, alegrando la espera de la patrulla que partió o animando el alto de esta última antes del asalto final, verdadero o ficticio. O quizás de las que amenizan una sobremesa cargada de pacharán; o simplemente, remembranzas de un viejo montañero. Las cosas ocurrieron tal y como aquí relato. Omitiremos nombres reales, claro está, aunque éstos ayudasen en mucho, o en todo, a comprender la auténtica esencia de la aventura. Ello no es óbice para que muchos de nuestros lectores se reconozcan protagonistas de estas líneas.

Pero, introduzcamos, en primer lugar, el escenario ¿La fecha? ¿Qué importancia tiene? Y no, no nos encontramos en el Pirineo; así pues, tampoco nos enfrentamos a su extremada dureza. Situémonos en los aledaños de la humilde Sierra de Urbasa y desoigamos el mohín desdeñoso de aquéllos montañeros de pedigrí. No es todavía llegado el invierno, pero este se aproxima y el entorno nos torna confiados e invita a bajar la guardia. La noche envuelve a la Compañía de Cazadores, la fina y persistente lluvia –el chirimiri- desliza entre los pliegues del pon-

cho –bueno, del traje intemperie- y se filtra hasta los huesos, el frío atenaza el alma; pero el capitán, ya veterano, ha invertido mucho tiempo en el planeamiento y preparación del ejercicio táctico a ejecutar: “ataque a un collado previo paso de un curso de agua mediante el franqueamiento de pasos semipermanentes de dotación” –hasta el título de la sesión ha convencido al jefe del Batallón. Además, qué puñetas, la Unidad está bien preparada ¡Adelante!

De modo es que los tres Cazadores de vanguardia, a pesar de la inclemente meteorología, se despelotan, manteniendo únicamente el calzoncillo por pudor, el fusil a la espalda por imperativo táctico y el cabo de la cuerda por seguridad, y porque es su cometido. Se zambullen con aprensión, primero en el lodo, luego en el cauce profundo del río. La corriente es suave, el frío intenso. Tras 50 metros a nado arriban a la otra orilla, aseguran la zona, anclan las cuerdas e informan a la Compañía de que están listos (tres tirones en cada una de las dos cuerdas, no hay medios sofisticados, el capitán no quiere luces y tampoco ha llegado todavía a la aldea el programa “combatiente del fu-

turo” o como leche se llame). El caso es que la patrulla cumple la misión en impresionante alarde de instrucción.

A este lado del río, el Pelotón asignado tensa las cuerdas, y ya está el jefe del mismo preparado para cruzar; él el primero: por preparación, por ejemplo, por cojones (hoy le decimos por liderazgo). Sus pies deslizan sobre la cuerda inferior del teleférico, la superior le sirve para avanzar con las manos y de seguridad tras colocar el mosquetón (ver foto). Primeros pasos y primeros problemas; la noche no permite ver claramente qué es lo que ocurre, pero se intuye la lucha por abrirse paso entre la maleza que cerca los primeros metros de la margen, que atrapa las cuerdas e impide la progresión al osado. Nuevo intento, nuevo fracaso. Todos quedan perplejos. Si Joseba no ha podido, es imposible. ¿Qué hacemos?

10 caras grotescamente enmascaradas tras varias horas de –ahora ya- aguacero, se vuelven hacia el capitán que contrariado ni se digna esconder el cigarrillo –por cierto, ¿cómo es posible que siga encendido bajo la pertinaz llovizna? Buscan una



respuesta, él les ha traído hasta aquí, él tendrá que sacarles. El capitán, torna la mirada hacia el teniente jefe de Sección. Las 10 caras dirigen ahora su angustia al joven teniente y éste se siente atrapado, piensa: “coño, esto no te lo enseñan en la Academia; tampoco Millán Astray habló de pasar frío, coquetear con la parca, vale, pero de frío, ni leches”.

Pero Ortiz –nuestro joven teniente- se siente héroe. “Yo voy, mi capitán”. Nerviosamente, sintiéndose observado por 11 hombres –ahora ya se ha unido el jefe de la Compañía a la parodiarse encuerda con la atadura de pecho, recoge el fusil y mochila, se ajusta el casco y se lanza sobre la cuerda. Decidido en su primer paso, tímido en el segundo y trémulo en el tercero. Se siente observado por 11 pares de ojos y desanimado por la sonrisa socarrona de Joseba (preparate, parece decir). Y todos son conscientes. El teniente se juega todo el prestigio, menudo lance.

Ortiz desaparece tragado por la niebla y las tinieblas del Araquil. Se le oye forcejear con el follaje, las cuerdas tiemblan, los hombres permanecen expectantes. Al poco, el héroe regresa. “Está muy jodido, mi Capitán, pero no imposible”. Él solo se enrisca y, sin mediar orden ni palabra, vuelve al ataque. La lucha esta vez es cruenta, todos se sienten acongojados y desean, sinceramente, que el Teniente lo consiga. Pero en esta ocasión, Fortuna es adversa al guerrero. Nuestro protagonista cae como un fardo, desaparece bajo el agua para volver a emerger tras unos segundos, fruto de la tensión de su cuerda de seguridad –volver a ver la fotografía- que le devuelve una y otra vez a la superficie. La encarnizada lucha entre tensión de la cuerda y peso del combatiente –de acuerdo al principio de Arquímedes- se detiene. Ortiz queda en la superficie, pero ahora sumido en temblores que devienen en un preocupante estertor. El Capitán se lanza el agua, navaja en mano, corta la cuerda del improvisado yoyó y dos Cazadores evitan que el cuerpo del teniente se sumerja definitivamente.

Con dificultad lo han arrastrado a la orilla donde, tras despojarle de todas sus miserias (¡y comprobar que nada se ha perdido!) comienzan los movimientos para reanimación según marca el manual de primeros auxilios. Expulsa agua y flemas, recobra poco a poco la consciencia, extraviados ojos en blanco, tez pálida y carne fría como el mármol. El muchacho se recupera... parece. Hasta las linternas se han atrevido a encender los Cazadores, en cerrado grupo entorno al casi cadáver, desafiando el rigor del capitán. Este se aproxima, el círculo se abre para dejarle paso, también él chorrea entumecido y se le advina cansado, ya no fuma –¡malo! - se arrodilla junto a Ortiz, le zarandea suavemente y le sacude las mejillas, sin acritud, casi con cariño –si es que un capitán de Infantería puede mostrar afecto tal. “¿Cómo te encuentras?” pregunta quedamente. “Bien...bien...mi ...capitán” balbucea trémulamente Ortiz.

Pausa dramática. La expectación es máxima. “Pues vuelve a intentarlo” ladra el capitán. Los 10 Cazadores rompen el silencio, la sorpresa táctica, el secreto, la angustia y la tensión: sonora carcajada. El héroe vuelve a ... desplomarse.

Juro por Dios que todo es real. Acaso, alguna licencia poética; el resto, tal como lo conté. Yo fui testigo. Más tarde me refirieron que Ortiz dejó la Montaña, también el té, ahora solo toma café ... descafeinado. En el pecado va la penitencia. La patrulla abre huellas equivocó las cuerdas, cruzándolas, de modo que era imposible traspasar el río. Su error fue sancionado con varias horas en “porretas” bajo la lluvia y el frío. El capitán hubo de revisar la norma operativa sobre montaje de semipermaentes y franqueamiento de obstáculos naturales. Y yo, pues “cargué” estas mismas líneas en la aplicación de lecciones aprendidas del MADOC, pero hasta la fecha, nadie la validó, de modo que he intentado por esta vía.

Disfrutad de la aventura.

David Vaquerizo Rodríguez
Coronel jefe del RICZM "Galicia" 64



TU OPINIÓN NOS INTERESA

*El Equipo de redacción agradece tus comentarios,
observaciones, sugerencias...*

dirigidas a : regimientogalicia@mde.es

**IDEALES DE LA COMPAÑÍA
DE ESQUIADORES - ESCALADORES**

*De la superación personal...
Conoceré constantemente mis capacidades y me esforzaré
día a día por mejorarlas. Tendré presente que la cima, y la victoria
solo se consiguen con la perseverancia y el espíritu de sacrificio.
La austeridad, fortaleza física y la resistencia a la fatiga,
me marcan la senda que quiero seguir, y la andaré
paso a paso hasta completarla.*



REDACCIÓN Y DISTRIBUCIÓN :

Órgano de Comunicación Pública del Regimiento de
Infantería "Galicia" 64 de Cazadores de Montaña
Acto San Bernardo, S/N
22700 Jaca - Huesca Tfn: 974 29 86 16
E-mail : regimientogalicia@mde.es
web: [www.ejercito.mde.es/unidades/Huesca/
rczm_galicia64/](http://www.ejercito.mde.es/unidades/Huesca/rczm_galicia64/)

